

Comportamiento de los indicadores de mercado laboral a Nivel Nacional

INFORME TÉCNICO
N° 02 Mayo 2018

Trimestre: Enero-Febrero-Marzo 2018
Anual: Abril 2017 - Marzo 2018

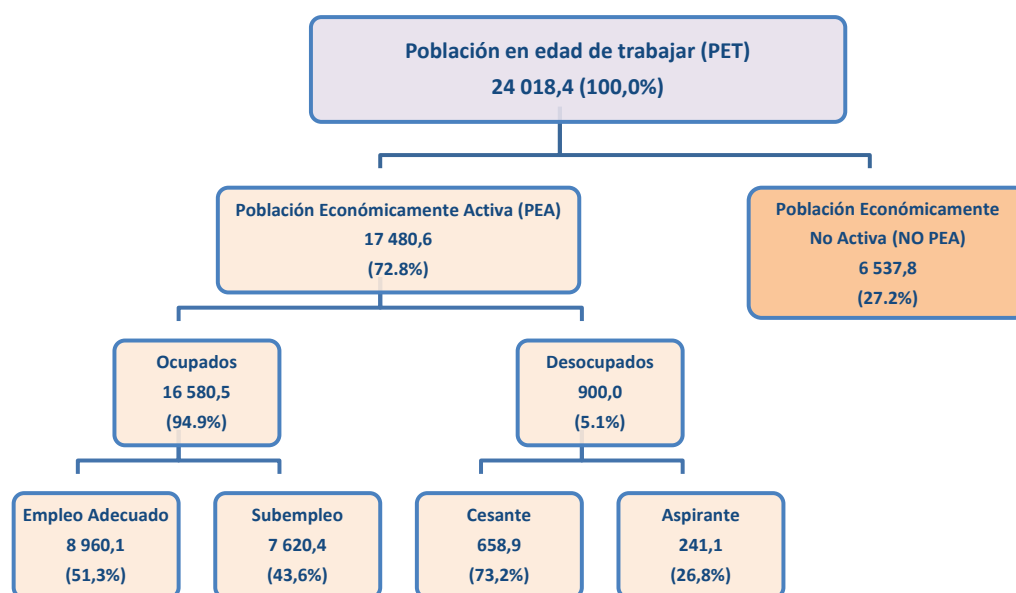
1. POBLACIÓN EN EDAD DE TRABAJAR SEGÚN CONDICIÓN DE ACTIVIDAD

Población en edad de trabajar (PET) es aquella fuerza de trabajo potencial. En el Perú incluye a las personas de 14 y más años de edad que habitan en las zonas urbanas y rurales. Integran la PET, la Población Económicamente Activa (PEA) y la Población Económicamente no Activa (No PEA).

Al trimestre Enero-Febrero-Marzo 2018, se estima que existían en el país 24 millones 18 mil 400 personas que tienen edad para desempeñar una actividad económica. De este total, 17 millones 480 mil 600

correspondían a la población económicamente activa (PEA), es decir el 72,8% y 6 millones 537 mil 800 personas (27,2%) a la población económicamente no activa (No PEA), que comprende a todas las personas en edad de trabajar que no participan en la producción de bienes y servicios porque no necesitan, no pueden o no están interesadas en tener actividad remunerada. A este grupo pertenecen: las personas que son exclusivamente: estudiantes, amas de casa, pensionados, jubilados, rentistas, incapacitados permanentes para trabajar.

GRÁFICO N° 01
NACIONAL: POBLACIÓN EN EDAD DE TRABAJAR, SEGÚN CONDICIÓN DE ACTIVIDAD
Trimestre Móvil: Enero-Febrero-Marzo 2018
Miles de personas y porcentaje



Nota: La información es preliminar.

Fuente: Instituto Nacional de Estadística e Informática- Encuesta Nacional de Hogares.

Créditos

Jefe(e) del INEI

Econ. Francisco Costa Aponte

Dr. Aníbal Sánchez Aguilar

Subjefe de Estadística

Nancy Hidalgo Calle

Directora Técnica de Demografía e Indicadores Sociales

Cirila Gutierrez Espino

Directora Ejecutiva de Indicadores Sociales

Nórvil Valle Gómez

Especialista en Indicadores Sociales

En el trimestre móvil Enero-Febrero-Marzo 2018, comparado con similar trimestre del año anterior, la PEA a nivel nacional se incrementó en 1,4% que equivale a 246 mil 800 personas.

Por su parte, el área urbana del país concentran al 77,4% de la PEA del país, es decir 13 millones

536 mil 900 personas. En el trimestre móvil de análisis se ha incrementado en 1,8%, es decir en 236 mil 100 personas. En tanto, en el área rural del país se encuentran el 22,6% de la PEA nacional y presentan una tasa de actividad de 81.3%, siendo superior a la tasa de actividad del área urbana (70,6%).

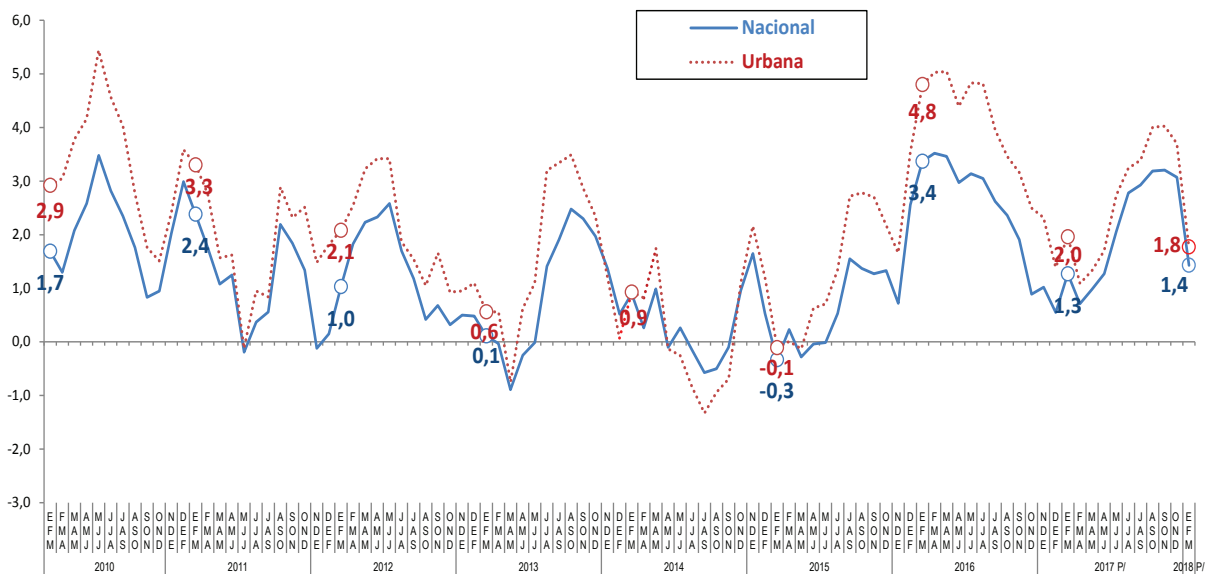
CUADRO N° 01
NACIONAL: POBLACIÓN EN EDAD DE TRABAJAR POR CONDICIÓN DE ACTIVIDAD Y ÁREA DE RESIDENCIA, SEGÚN TRIMESTRES MÓVILES, 2015-2018
Miles de personas y tasa

Trimestre móvil	Nacional			Urbana			Rural			
	PET	PEA	Tasa de actividad	PET	PEA	Tasa de actividad	PET	PEA	Tasa de actividad	
2015	Nov-Dic-Ene	23 125,2	16 631,0	71,9	18 113,4	12 590,3	69,5	5 011,8	4 040,7	80,6
	Dic-Ene-Feb	22 883,0	16 522,2	72,2	17 983,9	12 510,1	69,6	4 899,1	4 012,1	81,9
	Ene-Feb-Mar	22 912,0	16 463,5	71,9	18 026,7	12 447,8	69,1	4 885,4	4 015,7	82,2
	Feb-Mar-Abr	23 017,7	16 434,5	71,4	18 142,8	12 464,8	68,7	4 874,9	3 969,8	81,4
	Mar-Abr-May	22 973,1	16 296,0	70,9	18 082,9	12 386,7	68,5	4 890,3	3 909,4	79,9
	Abr-May-Jun	23 003,2	16 224,7	70,5	18 119,1	12 384,0	68,3	4 884,1	3 840,6	78,6
	May-Jun-Jul	23 034,2	16 284,2	70,7	18 102,7	12 376,5	68,4	4 931,6	3 907,7	79,2
	Jun-Jul-Ago	23 064,3	16 403,5	71,1	18 115,1	12 453,7	68,7	4 949,2	3 949,9	79,8
	Jul-Ago-Sept	23 164,5	16 539,9	71,4	18 203,4	12 598,1	69,2	4 961,1	3 941,8	79,5
	Ago-Sept-Oct	23 126,4	16 601,6	71,8	18 207,2	12 703,3	69,8	4 919,2	3 898,3	79,2
2016	Set-Oct-Nov	23 156,5	16 613,6	71,7	18 241,8	12 741,0	69,8	4 914,7	3 872,6	78,8
	Oct-Nov-Dic	23 187,5	16 748,8	72,2	18 259,4	12 803,9	70,1	4 928,1	3 944,9	80,0
	Nov-Dic-Ene	23 217,6	16 751,5	72,2	18 305,8	12 799,1	69,9	4 911,7	3 952,4	80,5
	Dic-Ene-Feb	23 248,6	16 945,9	72,9	18 358,8	12 951,1	70,5	4 889,8	3 994,8	81,7
	Ene-Feb-Mar	23 278,7	17 018,0	73,1	18 421,7	13 045,4	70,8	4 856,9	3 972,6	81,8
	Feb-Mar-Abr	23 308,7	17 012,2	73,0	18 448,8	13 092,1	71,0	4 859,9	3 920,1	80,7
	Mar-Abr-May	23 339,8	16 860,1	72,2	18 458,3	13 010,8	70,5	4 881,5	3 849,3	78,9
	Abr-May-Jun	23 369,8	16 706,6	71,5	18 503,5	12 927,5	69,9	4 866,3	3 779,1	77,7
	May-Jun-Jul	23 401,6	16 795,3	71,8	18 539,9	12 973,9	70,0	4 861,7	3 821,4	78,6
	Jun-Jul-Ago	23 431,7	16 904,5	72,1	18 573,1	13 054,5	70,3	4 858,6	3 849,9	79,2
2017 P/	Jul-Ago-Sept	23 462,9	16 974,1	72,3	18 588,2	13 096,4	70,5	4 874,6	3 877,7	79,5
	Ago-Sept-Oct	23 494,0	16 993,0	72,3	18 595,7	13 142,7	70,7	4 898,3	3 850,3	78,6
	Set-Oct-Nov	23 525,3	16 930,1	72,0	18 663,5	13 144,0	70,4	4 861,8	3 786,1	77,9
	Oct-Nov-Dic	23 556,7	16 897,5	71,7	18 680,4	13 123,8	70,3	4 876,3	3 773,8	77,4
	Nov-Dic-Ene	23 587,2	16 922,7	71,7	18 730,8	13 095,9	69,9	4 856,4	3 826,8	78,8
	Dic-Ene-Feb	23 618,6	17 039,5	72,1	18 768,7	13 131,6	70,0	4 849,9	3 907,9	80,6
	Ene-Feb-Mar	23 648,0	17 233,8	72,9	18 850,7	13 300,8	70,6	4 797,3	3 933,1	82,0
	Feb-Mar-Abr	23 678,4	17 132,9	72,4	18 881,2	13 235,2	70,1	4 797,2	3 897,7	81,2
	Mar-Abr-May	23 709,8	17 025,0	71,8	18 859,6	13 183,4	69,9	4 850,2	3 841,5	79,2
	Abr-May-Jun	23 740,3	16 918,6	71,3	18 867,9	13 147,6	69,7	4 872,4	3 771,0	77,4
2018 P/	May-Jun-Jul	23 771,7	17 142,0	72,1	18 908,7	13 328,5	70,5	4 863,0	3 813,5	78,4
	Jun-Jul-Ago	23 802,1	17 375,1	73,0	18 926,7	13 477,2	71,2	4 875,4	3 897,9	80,0
	Jul-Ago-Sept	23 833,5	17 470,9	73,3	18 930,8	13 540,6	71,5	4 902,7	3 930,3	80,2
	Ago-Sept-Oct	23 865,1	17 534,9	73,5	18 957,9	13 669,2	72,1	4 907,2	3 865,6	78,8
	Set-Oct-Nov	23 895,6	17 472,9	73,1	19 006,4	13 672,7	71,9	4 889,2	3 800,2	77,7
	Oct-Nov-Dic	23 927,1	17 416,6	72,8	19 030,3	13 609,4	71,5	4 896,8	3 807,2	77,7
2018 P/	Ene-Feb-Mar	24 018,4	17 480,6	72,8	19 168,7	13 536,9	70,6	4 849,8	3 943,7	81,3
Variación trimestre: Enero-Febrero-Marzo 2018/ Enero-Febrero-Marzo 2017										
Variación porcentual (%)	1,6	1,4		1,7	1,8		1,1	0,3		
Variación en miles	370,4	246,8		318,0	236,1		52,5	10,6		

P/ Información Preliminar.

Fuente: Instituto Nacional de Estadística e Informática- Encuesta Nacional de Hogares.

GRÁFICO N° 02
EVOLUCIÓN DE LA POBLACIÓN ECONÓMICAMENTE ACTIVA A NIVEL NACIONAL Y DEL ÁREA URBANA,
SEGÚN TRIMESTRES MÓVILES: 2010-2018
 Trimestre Móvil: Enero-Febrero-Marzo
 Variación porcentual



P/ Información Preliminar.

Fuente: Instituto Nacional de Estadística e Informática- Encuesta Nacional de Hogares.

2. EVOLUCIÓN DE LA POBLACIÓN OCUPADA

• Comportamiento de la población ocupada

En el trimestre **Enero-Febrero-Marzo** del año 2018 comparado con similar trimestre del año 2017, la población ocupada del país se incrementó en 1,4%, que equivale a 234 mil 100 personas más con empleo. Al analizar por área de residencia, se observa que se incrementó en el área urbana en 2,0% que equivale a 249 mil 800 personas; mientras en el área rural disminuyó en 0,4% (15 mil 700 personas).

Según ámbito geográfico, la región Costa crece en 1,1% (94 mil 700), principalmente la Costa Sur con 26,9% (81 mil 800) y Costa Norte 1,0% (21 mil 900), en tanto en la Costa Centro disminuyó en 0,1%. En la Sierra la población ocupada creció en 1,2% (63 mil 700), debido al incremento de

población ocupada en la Sierra Norte en 8,2% y Sierra Centro en 2,4%, mientras que disminuyó 1,7% en la Sierra Sur. En la Selva la ocupación creció en 3,7% (75 mil 500).

Por su parte en el **año móvil Abril 2017-Marzo 2018**, la población ocupada a nivel nacional aumentó en 1,8%, que equivale a 285 mil 600 personas más con empleo en comparación con el mismo período del año anterior. Según área de residencia, en las zonas urbanas la población ocupada se incrementó en 2,5%, es decir en 314 mil personas. En tanto, en el área rural la ocupación disminuyó en 0,8% que equivale a 28 mil 400 personas.

CUADRO N° 02
POBLACIÓN OCUPADA POR TRIMESTRES Y AÑOS, SEGÚN ÁREA DE RESIDENCIA Y DOMINIOS GEOGRÁFICOS
 Trimestre Móvil: Enero-Febrero-Marzo 2017 y 2018
 Año Móvil: Abril-Marzo
 Miles de personas y variación porcentual

Área de residencia/ Dominios geográficos	Trimestre				Año móvil			
	Ocupados		Variación		Ocupados		Variación	
	Ene-Feb-Mar 2017 P/	Ene-Feb-Mar 2018 P/	Var. %	Miles de personas	Abr2016-Mar2017 P/	Abr2017-Mar2018 P/	Var. %	Miles de personas
Nacional	16 346,4	16 580,5	1,4	234,1	16 305,4	16 591,0	1,8	285,6
Urbana	12 449,0	12 698,8	2,0	249,8	12 501,8	12 815,8	2,5	314,0
Rural	3 897,4	3 881,7	-0,4	-15,7	3 803,6	3 775,2	-0,8	-28,4
Dominios geográficos								
Costa	8 976,4	9 071,1	1,1	94,7	8 915,1	9 064,2	1,7	149,1
Costa Norte	2 294,5	2 316,4	1,0	21,9	2 347,8	2 355,1	0,3	7,3
Costa Centro	6 377,2	6 368,2	-0,1	-9,0	6 233,5	6 365,7	2,1	132,2
Costa Sur	304,7	386,5	26,9	81,8	333,8	343,4	2,9	9,6
Sierra	5 338,0	5 401,7	1,2	63,7	5 280,7	5 355,9	1,4	75,2
Sierra Norte	735,0	794,9	8,2	59,9	997,6	1 022,8	2,5	25,2
Sierra Centro	2 030,2	2 078,8	2,4	48,6	1 990,0	2 008,5	0,9	18,5
Sierra Sur	2 572,8	2 528,0	-1,7	-44,8	2 293,1	2 324,6	1,4	31,5
Selva	2 032,1	2 107,6	3,7	75,5	2 109,5	2 170,9	2,9	61,4

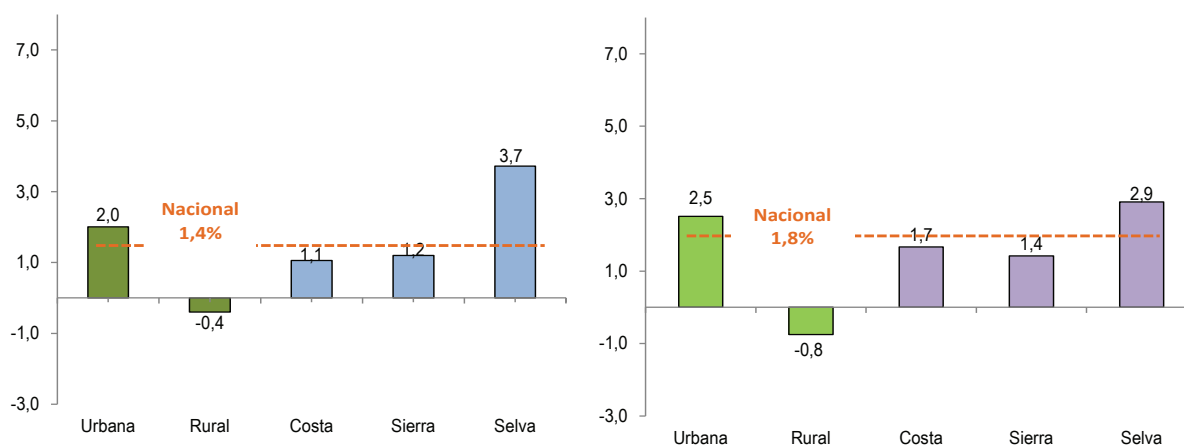
P/ Información Preliminar.

Fuente: Instituto Nacional de Estadística e Informática-Encuesta Nacional de Hogares.

GRÁFICO N° 03
VARIACIÓN PORCENTUAL DE LA POBLACIÓN OCUPADA POR ÁREA DE RESIDENCIA Y REGIÓN NATURAL

Trimestre móvil:
Ene-Feb-Mar2018 / Ene-Feb-Mar2017

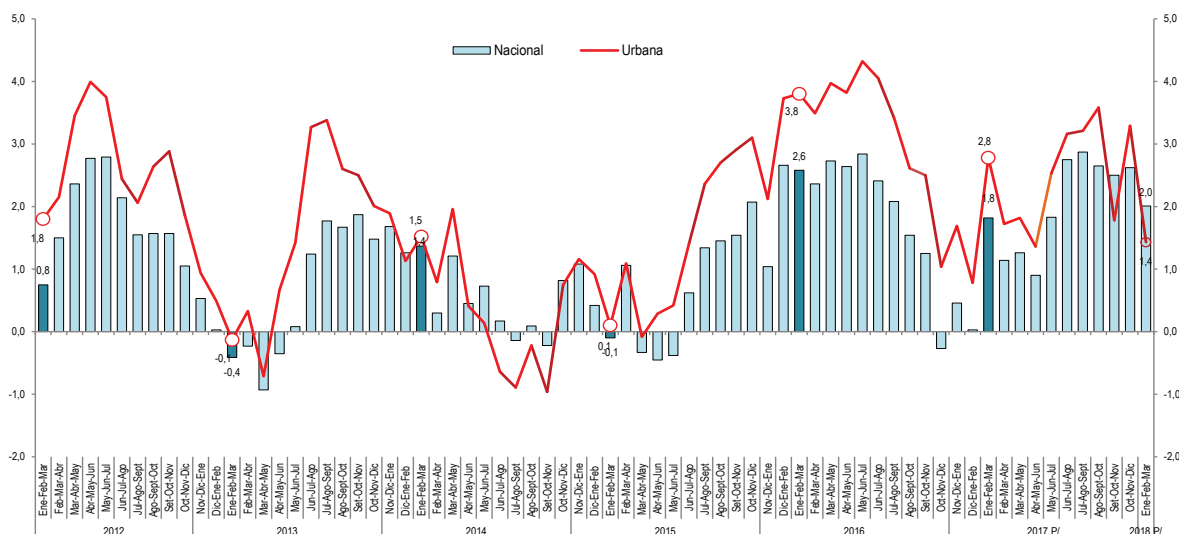
Años: Abr 17 -Mar 18/Abr 16-Mar 17



P/ Información Preliminar.

Fuente: Instituto Nacional de Estadística e Informática- Encuesta Nacional de Hogares.

GRÁFICO N° 04
EVOLUCIÓN DE LA POBLACIÓN OCUPADA A NIVEL NACIONAL Y DEL ÁREA URBANA, SEGÚN TRIMESTRES MÓVILES: 2012-2018
 Trimestre Móvil: Enero-Febrero-Marzo



P/ Información Preliminar.
 Fuente: Instituto Nacional de Estadística e Informática- Encuesta Nacional de Hogares.

2.1 Evolución de la población ocupada según principales características

- Evolución de la población ocupada según sexo

En el trimestre Enero-Febrero-Marzo de 2018, se observa un incremento de la oferta laboral basado en una mayor inserción de los hombres al mercado de trabajo. En este trimestre, los hombres con empleo se incrementaron en 2,4% que equivale a 219 mil 700 hombres más con

empleo, en tanto la población femenina ocupada creció en 0,2% que equivale 14 mil 400 personas.

Del total de la PEA ocupada del país, el 44,0% (7 millones 291 mil 400) son mujeres y el 56,0% (9 millones 289 mil 200) hombres.

CUADRO N° 03
POBLACIÓN OCUPADA POR TRIMESTRES Y AÑOS, SEGÚN SEXO Y GRUPOS DE EDAD
 Trimestre Móvil: Enero-Febrero-Marzo 2017 y 2018

Año Móvil: Abril-Marzo
 Miles de personas y variación porcentual

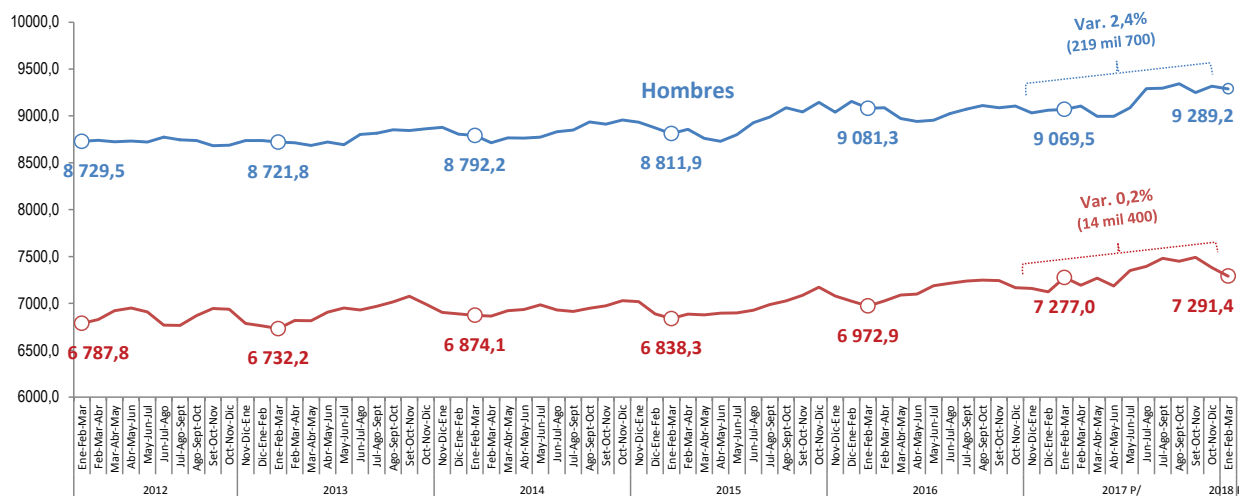
Sexo/Grupos de edad	Trimestre móvil		Variación		Año móvil		Variación	
	Ene-Feb-Mar 2017 P/	Ene-Feb-Mar 2018 P/	Var.%	Var. Absoluta (Miles)	Abr2016-Mar2017 P/	Abr2017-Mar2018 P/	Var.%	Var. Absoluta (Miles)
Total	16 346,4	16 580,5	1,4	234,1	16 305,4	16 591,0	1,8	285,6
Hombre	9 069,5	9 289,2	2,4	219,7	9 117,5	9 263,8	1,6	146,3
Mujer	7 277,0	7 291,4	0,2	14,4	7 187,9	7 327,2	1,9	139,3
Grupo de edad								
De 14 a 24 años	3 011,6	3 028,3	0,6	16,7	2 866,3	2 883,0	0,6	16,7
De 25 a 44 años	7 829,4	7 830,7	0,0	1,3	7 886,9	7 967,7	1,0	80,8
De 45 y más años	5 505,4	5 721,5	3,9	216,1	5 552,2	5 740,3	3,4	188,1

P/ Información Preliminar.
 Fuente: Instituto Nacional de Estadística e Informática- Encuesta Nacional de Hogares.

GRÁFICO Nº 05
EVOLUCIÓN DE LA POBLACIÓN OCUPADA SEGÚN SEXO Y TRIMESTRES MÓVILES: 2012-2018

Trimestre Móvil: Enero-Febrero-Marzo

Miles de personas



P/ Información Preliminar.

Fuente: Instituto Nacional de Estadística e Informática- Encuesta Nacional de Hogares.

• **Evolución de la población ocupada según grupos de edad**

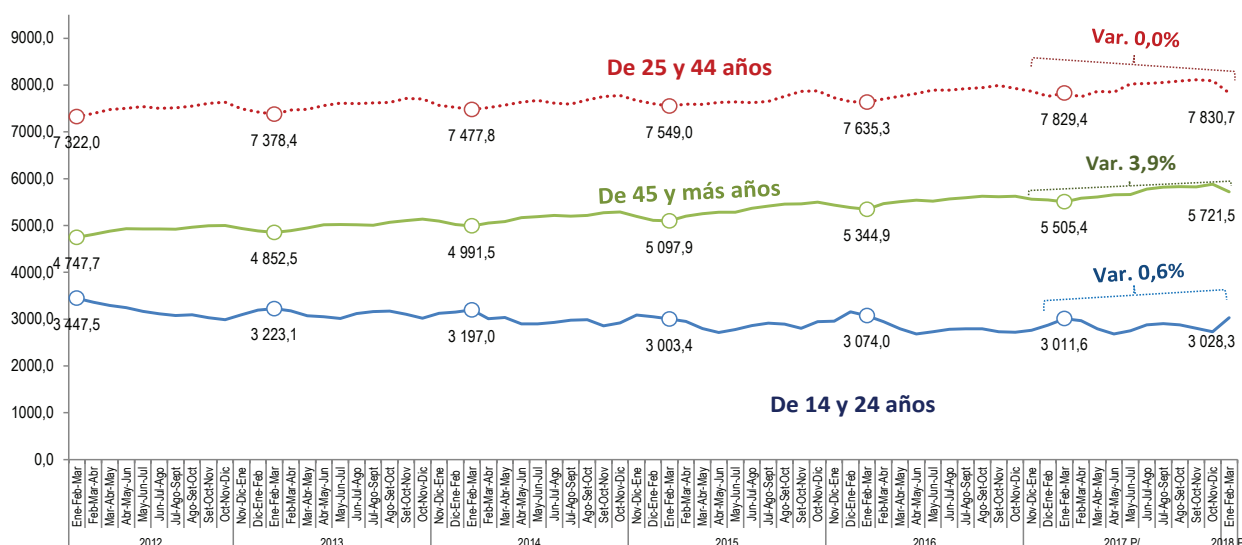
Según grupos de edad, en el trimestre de análisis, la ocupación se incrementó en la población que tienen de 45 y más años de edad en 3,9% (216 mil 100 personas), seguido por los jóvenes de menos de 25 años en 0,6% (16 mil 700) y la población de 25 a 44 años, no presentó variación alguna.

El 18,3% de la población ocupada del país son jóvenes menores de 25 años de edad, el 47,2% tienen entre 25 a 44 años de edad y el 34,5% de 45 y más años de edad.

GRÁFICO Nº 06
EVOLUCIÓN DE LA POBLACIÓN OCUPADA POR GRUPOS DE EDAD, SEGÚN TRIMESTRES MÓVILES: 2012-2018

Trimestre Móvil: Enero-Febrero-Marzo

Miles de personas



P/ Información Preliminar.

Fuente: Instituto Nacional de Estadística e Informática- Encuesta Nacional de Hogares.

• Población ocupada según nivel de educación alcanzado

En el trimestre de análisis, la población ocupada con educación primaria se incrementó en 9,7% (343 mil 700), seguido de la población con secundaria en 6,2% (403 mil 800), la población con educación superior no universitaria en 3,4% (84 mil 800); mientras que la población ocupada con superior universitaria disminuyó en 15,5% (596 mil personas).

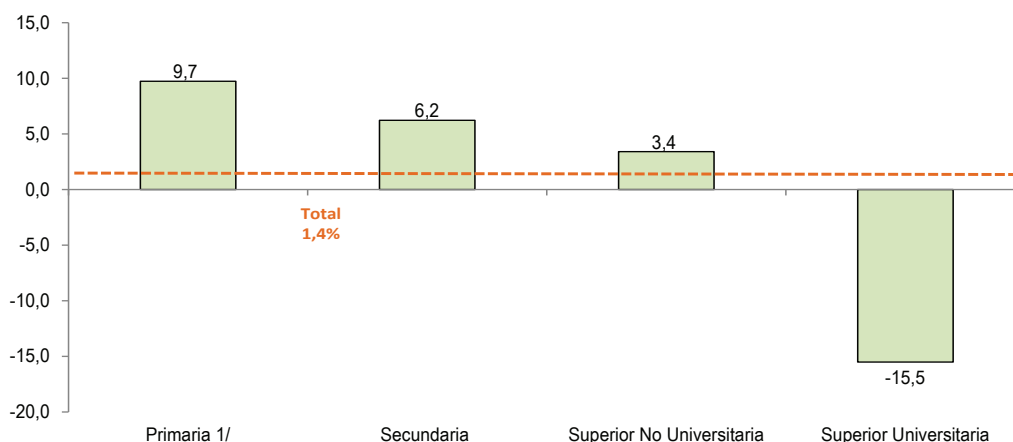
El 23,4% de la población ocupada del país tiene a lo más educación primaria o menor nivel educativo, el 41,5% educación secundaria, el 15,5% superior no universitaria y el 19,6% cuenta con educación universitaria.

CUADRO N° 04
POBLACIÓN OCUPADA SEGÚN NIVEL DE EDUCACIÓN ALCANZADO, POR TRIMESTRES Y AÑOS
 Trimestre Móvil: Enero-Febrero-Marzo 2017 y 2018
 Año Móvil: Abril-Marzo
 Miles de personas y variación porcentual

Nivel de educación alcanzado	Trimestre móvil				Año móvil			
	Ene-Feb-Mar 2017 P/	Ene-Feb-Mar 2018 P/	Variación		Abr2016 - Mar2017 P/	Abr2017 - Mar2018 P/	Variación	
			Var.%	Var. Absoluta (Miles)			Var.%	Var. Absoluta (Miles)
Total	16 346,4	16 580,5	1,4	234,1	16 305,4	16 591,0	1,8	285,6
Primaria 1/	3 530,9	3 874,6	9,7	343,7	4 217,2	4 237,3	0,5	20,1
Secundaria	6 480,7	6 884,5	6,2	403,8	6 946,0	7 172,3	3,3	226,3
Superior no universitaria	2 487,7	2 572,5	3,4	84,8	2 417,1	2 447,3	1,3	30,2
Superior universitaria	3 842,6	3 246,6	-15,5	-596,0	2 718,6	2 722,7	0,2	4,1

Nota: Los totales incluyen a los ocupados que no especificaron nivel educativo.
 P/ Información Preliminar.
 1/ Contiene Inicial y Sin nivel y a partir del año 2017 incluye básica especial.
 Fuente: Instituto Nacional de Estadística e Informática - Encuesta Nacional de Hogares.

GRÁFICO N° 07
VARIACIÓN PORCENTUAL DE LA POBLACIÓN OCUPADA, SEGÚN NIVEL DE EDUCACIÓN ALCANZADO
 Trimestre móvil: Ene-Feb-Mar2018 / Ene-Feb-Mar2017
 Porcentaje



P/ Información Preliminar.
 1/ Incluye Inicial y Sin nivel.
 Fuente: Instituto Nacional de Estadística e Informática- Encuesta Nacional de Hogares.

• Población ocupada según tamaño de empresa

En el trimestre móvil de análisis, el empleo se incrementó en 6,1% (686 mil 200 personas) en pequeñas unidades económicas (de 1 a 10 trabajadores). En las empresas de 11 a 50 trabajadores disminuyeron en 5,1% (63 mil 700) y en las grandes empresas de 51 y más trabajadores en 9,5% (360 mil 200 personas).

El 72,0% de los trabajadores del país laboran en pequeñas empresas de 1 a 10 trabajadores, el 7,2% en empresas de 11 a 50 trabajadores, el 20,8% en empresas de 51 y más trabajadores.

CUADRO N° 05
POBLACIÓN OCUPADA SEGÚN TRIMESTRES Y AÑOS POR TAMAÑO DE EMPRESA
 Trimestre Móvil: Enero-Febrero-Marzo 2017 y 2018
 Año Móvil: Abril-Marzo
 Miles de personas y variación porcentual

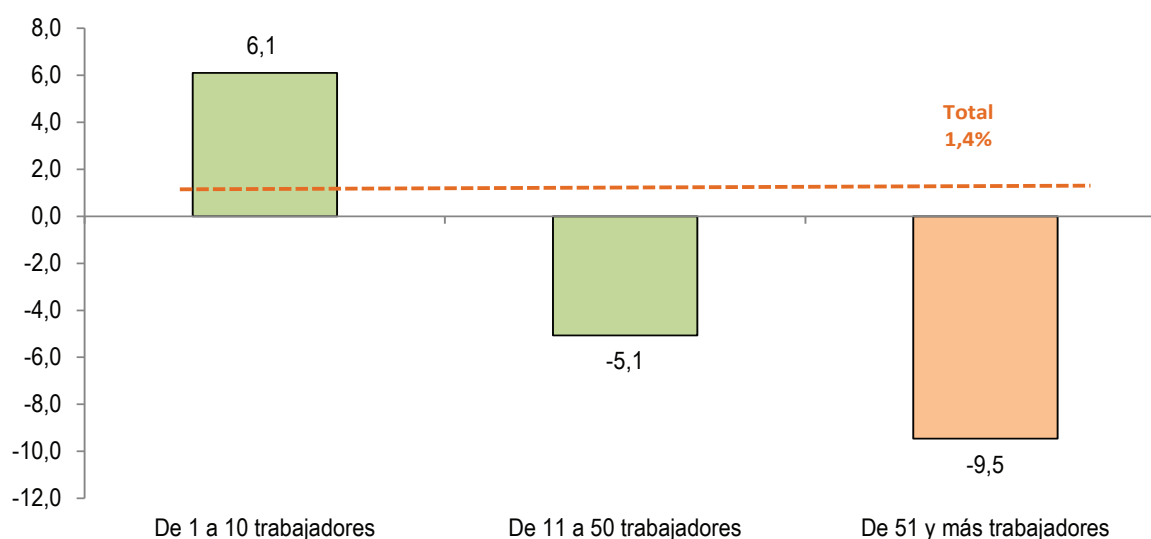
Tamaño de empresa	Trimestre móvil				Año móvil			
	Ene-Feb-Mar 2017 P/	Ene-Feb-Mar 2018 P/	Variación		Abr2016 - Mar 2017 P/	Abr2017 - Mar 2018 P/	Variación	
			Var.%	Var. Absoluta (Miles)			Var.%	Var. Absoluta (Miles)
Total	16 346,4	16 580,5	1,4	234,1	16 305,4	16 591,0	1,8	285,6
De 1 a 10 trabajadores	11 250,9	11 937,1	6,1	686,2	11 717,8	12 085,3	3,1	367,5
De 11 a 50 trabajadores	1 257,0	1 193,3	- 5,1	- 63,7	1 177,9	1 190,4	1,1	12,5
De 51 y más trabajadores	3 806,3	3 446,1	- 9,5	- 360,2	3 393,6	3 306,3	- 2,6	- 87,3

Nota: Los totales incluyen a los ocupados que no especificaron tamaño de empresa.

P/ Información Preliminar.

Fuente: Instituto Nacional de Estadística e Informática - Encuesta Nacional de Hogares.

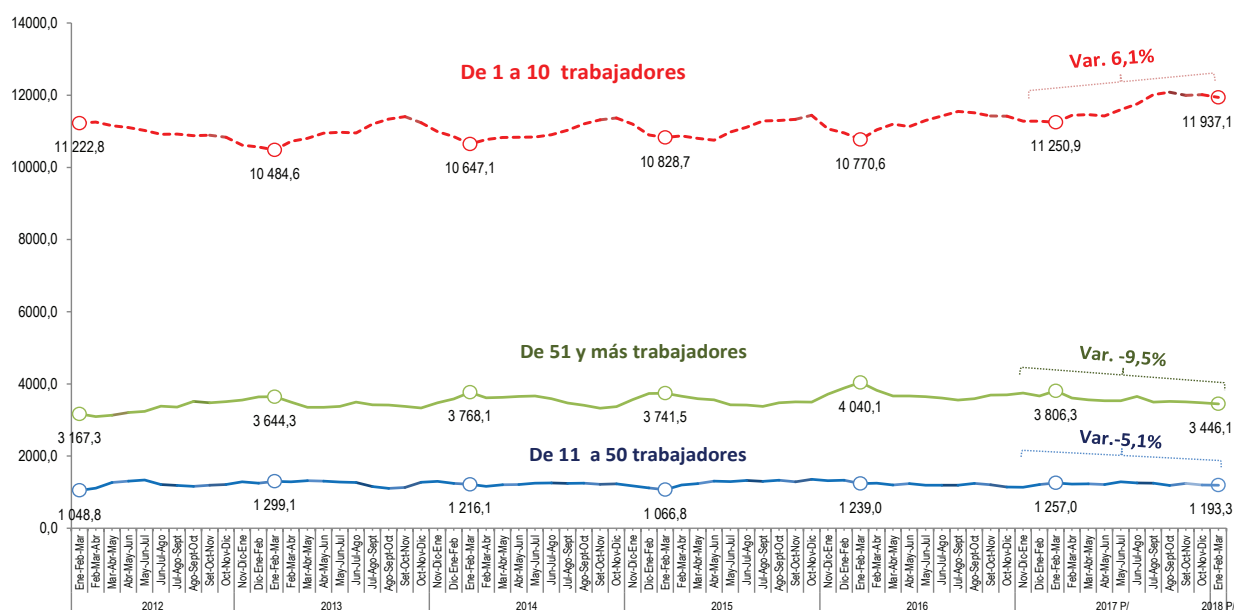
GRÁFICO N° 08
POBLACIÓN OCUPADA, SEGÚN TAMAÑO DE EMPRESA
 Trimestre móvil: Ene-Feb-Mar2018 / Ene-Feb-Mar2017
 Variación porcentual



P/ Información preliminar.

Fuente: Instituto Nacional de Estadística e Informática- Encuesta Nacional de Hogares.

GRÁFICO N° 09
EVOLUCIÓN DE LA POBLACIÓN OCUPADA POR TAMAÑO DE EMPRESA, SEGÚN TRIMESTRES MÓVILES: 2012-2018
 Trimestre móvil: Enero-Febrero-Marzo
 Miles de personas



P/ Información Preliminar.

Fuente: Instituto Nacional de Estadística e Informática- Encuesta Nacional de Hogares.

• Población ocupada según ramas de actividad

En el trimestre móvil de análisis, la población ocupada aumentó en las ramas de actividad de Agricultura/Pesca/Minería 9,1%, Construcción 7,3%, Comercio 3,9%; mientras que disminuyó en Manufactura 1,7% y Servicios en 4,0%.

El 40,6% de los ocupados se concentra en el sector Servicios, el 25,5% en Agricultura/Pesca/Minería, el 19,1% en Comercio, el 8,8% en Manufactura y el 6,0% en Construcción.

CUADRO N° 06
POBLACIÓN OCUPADA POR TRIMESTRES Y AÑOS, SEGÚN RAMAS DE ACTIVIDAD
 Trimestre Móvil: Enero-Febrero-Marzo 2017 y 2018
 Año Móvil: Abril-Marzo

Miles de personas y variación porcentual

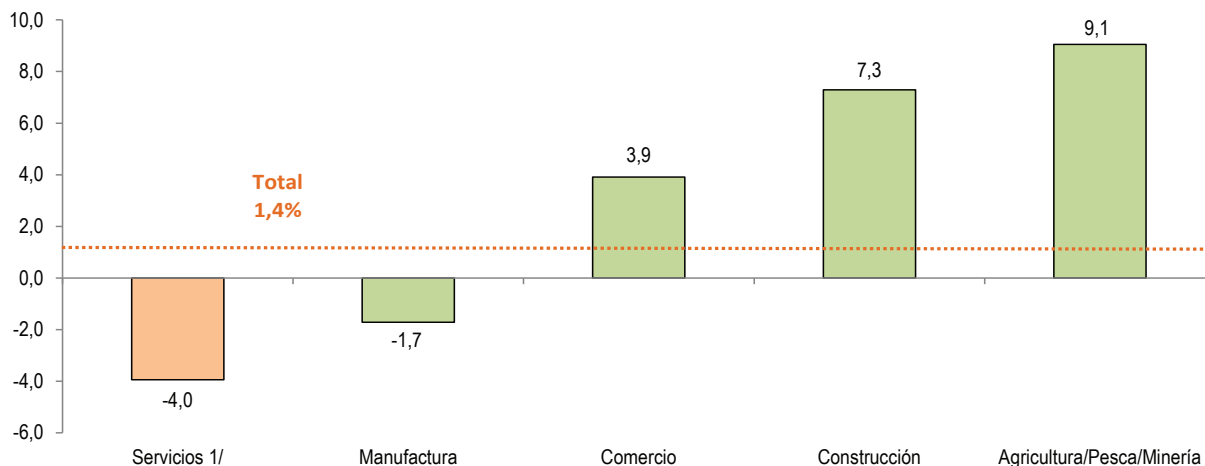
Ramas de actividad	Trimestre móvil				Año móvil			
	Ene-Feb-Mar 2017 P/	Ene-Feb-Mar 2018 P/	Variación		Abr2016 - Mar2017 P/	Abr2017 - Mar2018 P/	Variación	
			Var.%	Var. Absoluta (Miles)			Var.%	Var. Absoluta (Miles)
Total	16 346,4	16 580,5	1,4	234,1	16 305,4	16 591,0	1,8	285,6
Agricultura/Pesca/Minería	3 869,6	4 219,8	9,1	350,2	4 270,7	4 311,3	1,0	40,6
Manufactura	1 490,5	1 464,8	-1,7	-25,7	1 575,8	1 573,6	-0,1	-2,2
Construcción	930,0	997,8	7,3	67,8	984,6	982,8	-0,2	-1,8
Comercio	3 045,5	3 164,6	3,9	119,1	3 024,6	3 102,4	2,6	77,8
Servicios 1/	7 010,8	6 733,5	-4,0	-277,3	6 449,8	6 621,0	2,7	171,2

1/ Incluye: Transportes y Comunicaciones. Intervención Financiera, Actividades Inmobiliarias, Empresariales y de Alquiler, Enseñanza, Actividades de Servicios Sociales y de Salud.

P/ Información Preliminar.

Fuente: Instituto Nacional de Estadística e Informática - Encuesta Nacional de Hogares.

GRÁFICO N° 10
POBLACIÓN OCUPADA SEGÚN RAMAS DE ACTIVIDAD
 Trimestre móvil: Ene-Feb-Mar2018 / Ene-Feb-Mar2017
 Variación porcentual

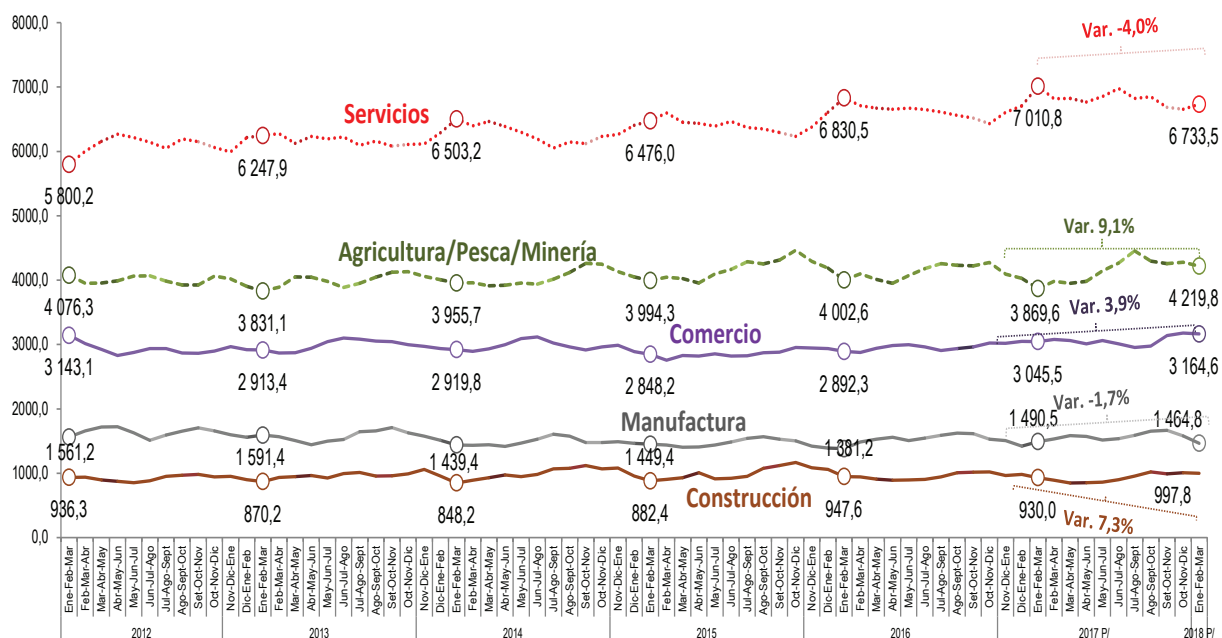


P/ Información Preliminar.

1/ Incluye: Transportes y Comunicaciones. Intervención Financiera, Actividades Inmobiliarias, Empresariales y de Alquiler, Enseñanza.

Fuente: Instituto Nacional de Estadística e Informática- Encuesta Nacional de Hogares.

GRÁFICO N° 11
EVOLUCIÓN DE LA POBLACIÓN OCUPADA POR RAMAS DE ACTIVIDAD, SEGÚN TRIMESTRES MÓVILES: 2012-2018
 Trimestre móvil: Enero-Febrero-Marzo 2017 y 2018
 Miles de personas



P/ Información Preliminar.

Fuente: Instituto Nacional de Estadística e Informática- Encuesta Nacional de Hogares.

3. EMPLEO FORMAL E INFORMAL EN EL ÁREA URBANA

3.1 Comportamiento del empleo formal en el área urbana

En el año móvil Abril 2017-Marzo 2018, de los 12 millones 815 mil 800 personas ocupadas en el área urbana, el 32,9% (4 millones 213 mil 600 trabajadores) tenían empleo formal, es decir, tienen su vínculo laboral sujeto a la legislación laboral, fiscal y de la seguridad social o se desempeñan en el denominado sector formal de la economía, comparado con similar trimestre del año ha disminuido en 2,4% (104 mil personas).

Según dominios geográficos el empleo formal descendió en la Costa en 2,0% (66 mil 700); así disminuyó en la Costa Centro 2,5% y la Costa Sur 2,0%; mientras aumentó ligeramente en la Costa Norte en 0,3%. En la Sierra también disminuyó en 5,8%, principalmente Sierra Centro 7,8%, Sierra Sur 5,1% y Sierra Norte en 3,5%. En la Selva creció el empleo formal en 2,4% (7 mil 100).

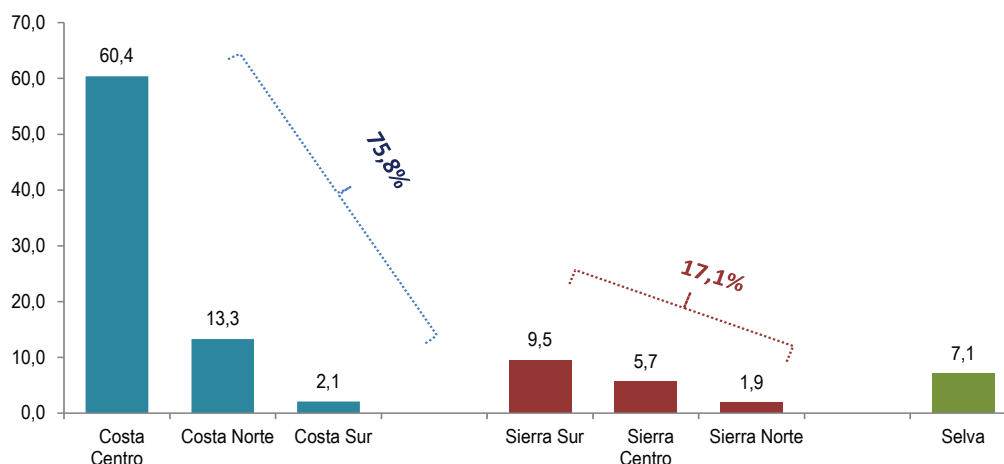
CUADRO N° 07
ÁREA URBANA: POBLACIÓN OCUPADA CON EMPLEO FORMAL, SEGÚN DOMINIOS GEOGRÁFICOS
Año Móvil: Abril-Marzo
 Miles de personas y variación porcentual

Dominios geográficos	Año móvil			
	Abr2016 - Mar2017 P/	Abr2017 - Mar2018 P/	Variación	
			Var.%	Var. Absoluta (Miles)
Nacional	4 317,6	4 213,6	- 2,4	- 104,0
Dominios geográficos				
Costa	3 262,2	3 195,5	- 2,0	- 66,7
Costa Norte	561,7	563,1	0,3	1,4
Costa Centro	2 610,8	2 544,5	- 2,5	- 66,3
Costa Sur	89,7	87,9	- 2,0	- 1,8
Sierra	763,4	719,0	- 5,8	- 44,4
Sierra Norte	82,7	79,8	- 3,5	- 2,9
Sierra Centro	259,2	238,9	- 7,8	- 20,3
Sierra Sur	421,5	400,3	- 5,1	- 21,2
Selva	292,0	299,1	2,4	7,1

P/ Información preliminar.

Fuente: Instituto Nacional de Estadística e Informática-Encuesta Nacional de Hogares.

GRÁFICO N° 12
ÁREA URBANA: DISTRIBUCIÓN DE LA POBLACIÓN CON EMPLEO FORMAL, SEGÚN DOMINIOS GEOGRÁFICOS
 Año: Abril 2017/ Marzo 2018
 Porcentaje



P/ Información Preliminar.

Fuente: Instituto Nacional de Estadística e Informática- Encuesta Nacional de Hogares.

- Tasa de empleo formal en el área urbana**

Para el año móvil Abril 2017-Marzo 2018, se estima una tasa de empleo formal de 32,9% siendo 1,6 puntos porcentuales menos que en similar año móvil anterior (34,5%). Según dominios geográficos la Costa tiene la mayor tasa

de empleo formal (36,9%); así en la Costa Centro 40,7%, Costa Sur 28,6% y Costa Norte 27,0%. En la Sierra la tasa de empleo formal es 25,7%; así en la Sierra Sur 27,1%, Sierra Norte 25,6% y Sierra Centro 23,8%. En la Selva la tasa es 21,8%.

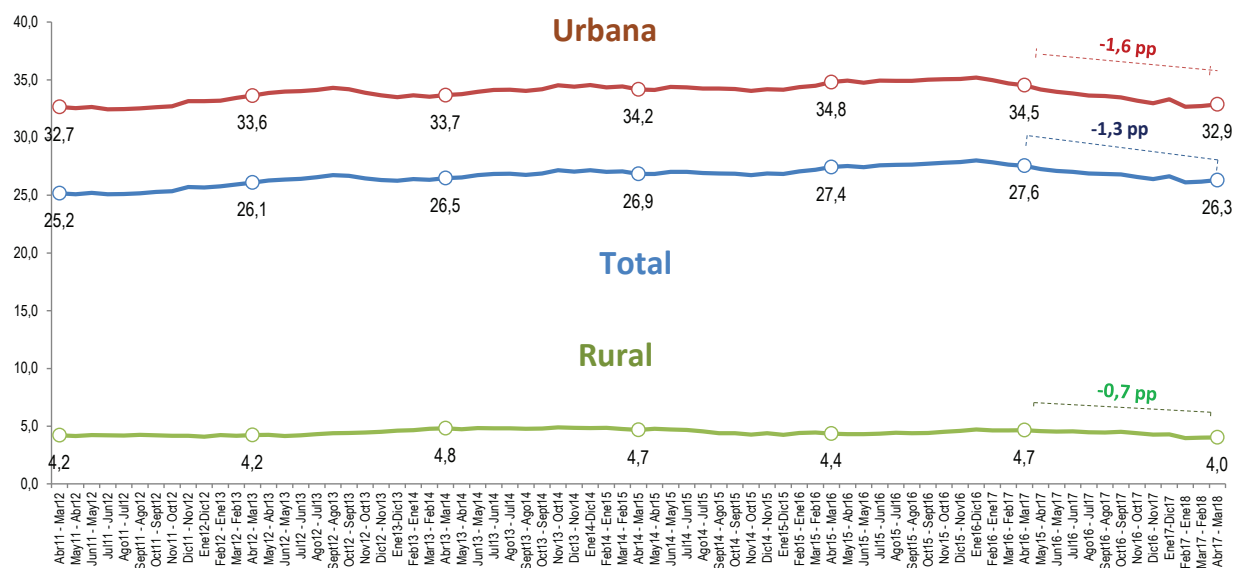
CUADRO N° 08
ÁREA URBANA:TASA DE EMPLEO FORMAL, SEGÚN DOMINIOS GEOGRÁFICOS
 Año Móvil: Abril-Marzo
 Porcentaje

Dominios geográficos	Año móvil		Variación
	Abr2016 - Mar2017 P/	Abr2017 - Mar2018 P/	Puntos porcentuales
Nacional	34,5	32,9	- 1,6
Dominios geográficos			
Costa	38,4	36,9	- 1,5
Costa Norte	27,1	27,0	- 0,1
Costa Centro	42,6	40,7	- 1,9
Costa Sur	30,4	28,6	- 1,8
Sierra	28,2	25,7	- 2,5
Sierra Norte	27,1	25,6	- 1,5
Sierra Centro	26,5	23,8	- 2,7
Sierra Sur	29,6	27,1	- 2,5
Selva	22,5	21,8	- 0,7

P/ Información preliminar.

Fuente: Instituto Nacional de Estadística e Informática-Encuesta Nacional de Hogares.

GRÁFICO N° 13
EVOLUCIÓN DE LA TASA DE EMPLEO FORMAL POR ÁREA DE RESIDENCIA, SEGÚN AÑOS: 2011-2018
 Porcentaje



P/ Información preliminar.

Fuente: Instituto Nacional de Estadística e Informática- Encuesta Nacional de Hogares.

• Empleo formal según sexo, grupos de edad y nivel de educación

En el año móvil de análisis, el empleo formal en el área urbana disminuyó en las mujeres en 6,1% (103 mil 200); mientras los hombres no mostraron variación alguna. El 62,0% de los empleos formales son ocupadas por hombres y el 38,0% por las mujeres. Según grupos de edad, el empleo formal disminuyó entre los ocupados menores de 25 años de edad en 2,3% y entre los que tienen de 25 a 44 años de edad en 4,3%; mientras que aumentó entre la población de 45 y más años en 0,6%.

De acuerdo al nivel de educación alcanzado el empleo formal descendió en todos los niveles educativos. Así entre la población ocupada con educación superior universitaria en 3,6%, los que tienen educación secundaria en 2,3%, los que tienen educación primaria en 1,3% y los que cuentan con educación superior no universitaria en 1,0%.

CUADRO N° 09
ÁREA URBANA: POBLACIÓN OCUPADA CON EMPLEO FORMAL,
SEGÚN SEXO, GRUPOS DE EDAD Y NIVEL DE EDUCACIÓN ALCANZADO
Año Móvil: Abril-Marzo

Miles de personas y variación porcentual

Sexo/Grupos de edad/Nivel de educación	Año móvil			
	Abr2016 - Mar2017 P/	Abr2017 - Mar2018 P/	Variación	
			Var. %	Var. Absoluta (Miles)
Total	4 317,6	4 213,6	- 2,4	- 104,0
Hombre	2 611,8	2 611,0	0,0	- 0,8
Mujer	1 705,7	1 602,5	- 6,1	- 103,2
Grupos de edad				
De 14 a 24 años	371,1	362,4	- 2,3	- 8,7
De 25 a 44 años	2 425,0	2 320,7	- 4,3	- 104,3
De 45 y más años	1 521,5	1 530,5	0,6	9,0
Nivel educativo				
Hasta primaria 1/	227,8	224,7	- 1,3	- 3,1
Secundaria	1 392,6	1 360,3	- 2,3	- 32,3
Superior no Universitaria	1 074,1	1 063,3	- 1,0	- 10,8
Superior Universitaria	1 621,1	1 563,2	- 3,6	- 57,9

P/ Información preliminar.

1/ Contiene Inicial y Sin nivel y a partir del año 2017 incluye básica especial.

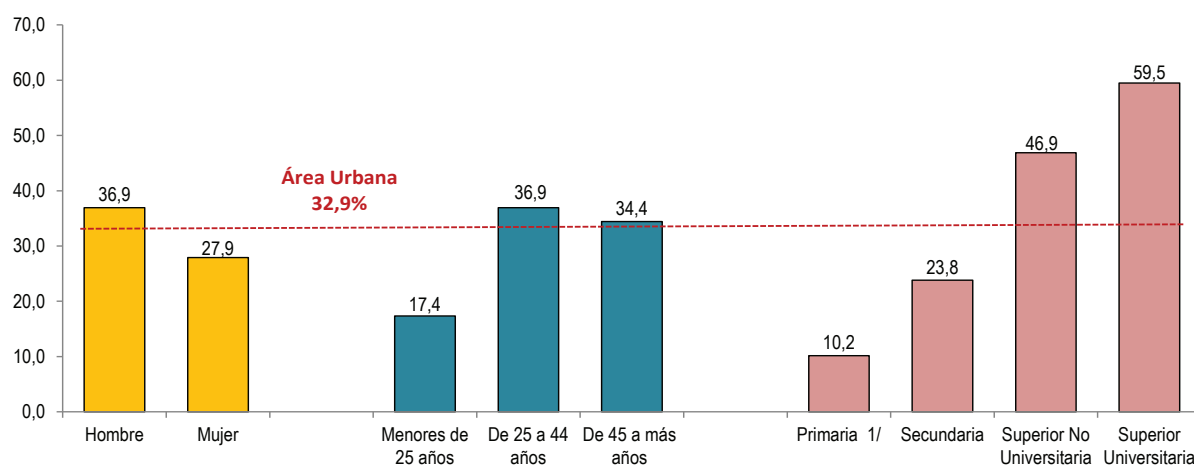
Fuente: Instituto Nacional de Estadística e Informática-Encuesta Nacional de Hogares.

- **Tasa de empleo formal en el área urbana según sexo, grupos de edad y nivel de educación**

El 36,9% de los hombres ocupados tienen empleo formal siendo 9,0 puntos porcentuales más que las mujeres (27,9%). Según grupos de edad, el empleo formal es más elevado entre el grupo de 25 a 44 años de edad con 36,9%, seguido por los que tienen de 45 y más años de edad con 34,4%, en tanto los ocupados jóvenes menores de 25 años de edad el 17,4% tienen empleo formal.

De acuerdo al nivel de educación alcanzado, los ocupados con educación universitaria obtienen las mayores tasas de empleo formal; así el 59,5% tienen empleo formal, seguido por los que tienen educación superior no universitaria con 46,9%, mientras que los que tienen educación secundaria el 23,8% y primaria solo el 10,2% tienen este tipo de empleo.

GRÁFICO N° 14
 ÁREA URBANA: TASA DE EMPLEO FORMAL SEGÚN SEXO, GRUPOS DE EDAD Y NIVEL DE EDUCACIÓN
 Año: Abril 2017/ Marzo 2018
 Porcentaje



P/ Información preliminar.

1/ Contiene Inicial y Sin nivel y a partir del año 2017 incluye básica especial.

Fuente: Instituto Nacional de Estadística e Informática- Encuesta Nacional de Hogares.

- Empleo formal en el área urbana según tamaño de empresa y ramas de actividad

Según tamaño de empresa, el empleo formal disminuyó en 6,3% (82 mil 600) en las empresas de 1 a 10 trabajadores y en 8,4% (210 mil 300) en las de 51 y más trabajadores; mientras que aumentó en 6,9% (35 mil 100) en establecimientos de 11 a 50 trabajadores.

El 29,1% de los trabajadores con empleo formal se encuentran trabajando en establecimientos de 1 a 10 trabajadores, el 12,8% en establecimientos de 11 a 50 trabajadores y el 54,2% en grandes empresas (51 y más trabajadores).

Según ramas de actividad, el empleo formal se incrementó en 3,6% en la rama de Construcción (7 mil 200 trabajadores) y 0,9% en Manufactura; mientras que disminuyeron en la rama de Servicios en 4,4%, en las actividades primarias (Agricultura/Pesca/Minería) en 0,6% y en sector Comercio en 0,2%.

Del total de ocupados con empleo formal el 58,1% se encuentra en el sector de Servicios, seguido de Comercio 18,7%, Manufactura 13,5%, Construcción 4,9% y Agricultura, Pesca y Minería 4,8%.

CUADRO N° 10
ÁREA URBANA: POBLACIÓN OCUPADA CON EMPLEO FORMAL,
SEGÚN TAMAÑO DE EMPRESA Y RAMAS DE ACTIVIDAD

Año Móvil: Abril-Marzo

Miles de personas y variación porcentual

Tamaño de empresa/ Ramras de actividad	Año móvil			
	Abr2016 - Mar2017 P/	Abr2017 - Mar2018 P/	Variación	
			Var. %	Var. Absoluta (Miles)
Total	4 317,6	4 213,6	- 2,4	- 104,0
Tamaño de empresa				
De 1 a 10 trabajadores	1 310,5	1 227,9	- 6,3	- 82,6
De 11 a 50 trabajadores	506,1	541,2	6,9	35,1
De 51 y más trabajadores	2 494,2	2 283,9	- 8,4	- 210,3
Ramas de actividad				
Agricultura/Pesca/Minería	201,8	200,6	- 0,6	- 1,2
Manufactura	564,9	570,2	0,9	5,3
Construcción	199,5	206,7	3,6	7,2
Comercio	788,3	786,8	- 0,2	- 1,5
Servicios 1/	2 563,2	2 449,3	- 4,4	- 113,9

P/ Información preliminar.

1/ Incluye: Transportes y Comunicaciones. Intervención Financiera, Actividades Inmobiliarias, Empresariales y de Alquiler, Enseñanza, Actividades de Servicios Sociales y de Salud.

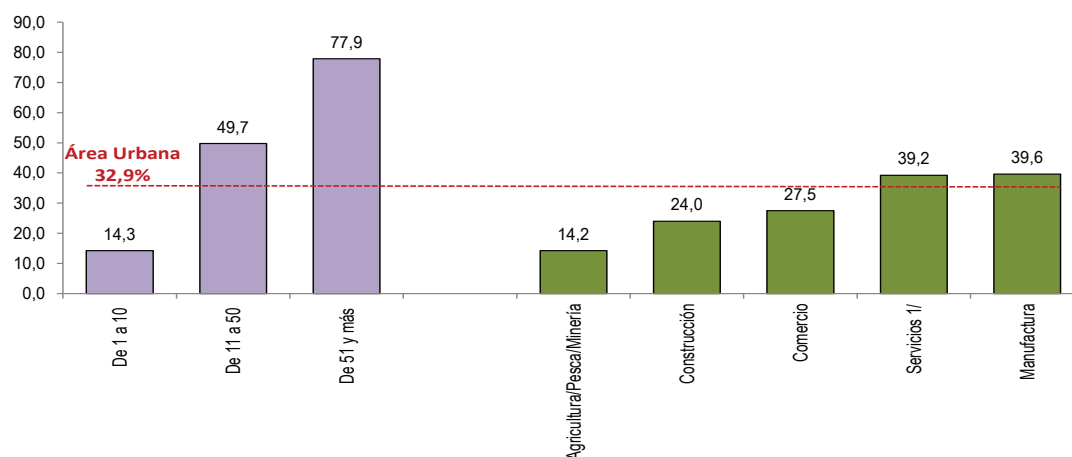
Fuente: Instituto Nacional de Estadística e Informática-Encuesta Nacional de Hogares.

- Tasa de empleo formal en el área urbana según tamaño de empresa y ramas de actividad**

Las empresas grandes se caracterizan por tener empleos formales; así el 77,9% de los trabajadores de empresas de 51 y más trabajadores tienen empleo formal, seguido por los establecimientos de 11 a 50 trabajadores con 49,7% y solo el 14,3% en las de 1 a 10 trabajadores.

Según ramas de actividad, en las ramas de Manufactura y Servicios se observan mayor proporción de ocupados con empleo formal con 39,6% y 39,2%, respectivamente, seguido por Comercio con 27,5% y Construcción 24,0%; en tanto en el sector primario de la economía (Agricultura/Pesca/Minería) solo el 14,2% tienen este tipo de empleo.

GRÁFICO N° 15
ÁREA URBANA: TASA DE EMPLEO FORMAL SEGÚN TAMAÑO DE EMPRESA Y RAMAS DE ACTIVIDAD
 Año: Abril 2017/ Marzo 2018
 Porcentaje



P/ Información preliminar.

Fuente: Instituto Nacional de Estadística e Informática- Encuesta Nacional de Hogares.

3.2 Comportamiento del empleo informal en el área urbana

En el año móvil de análisis, la población ocupada urbana con empleo informal, es decir los ocupados sin beneficios sociales o que trabajan en unidades de producción no registradas, alcanzaron los 8 millones 602 mil 200, lo que significa el 67,1% del total de ocupados en el área urbana. Comparado con similar periodo móvil del año anterior la población con empleo informal se incrementó en 5,1% (418 mil).

Según dominios geográficos el empleo informal crece en mayor dimensión en la Costa en 4,3% (223 mil 200); así en la Costa Centro en 5,5% (193 mil 500), seguido de Costa Norte en 1,1% (16 mil) y Costa Sur en 6,7% (13 mil 700). En la Sierra aumenta en 6,7% (130 mil); así en Sierra Sur 7,4% (74 mil 100), seguido de Sierra Centro 6,4% y Sierra Norte 4,4%. Finalmente el empleo en la Selva crece en 6,4% (64 mil 800).

CUADRO N° 11
ÁREA URBANA: POBLACIÓN OCUPADA CON EMPLEO INFORMAL, SEGÚN DOMINIOS GEOGRÁFICOS
Año Móvil: Abril-Marzo
 Miles de personas y variación porcentual

Dominios geográficos	Año móvil			
	Abr2016 - Mar2017 P/	Abr2017 - Mar2018 P/	Variación	
			Var. %	Var. Absoluta (Miles)
Nacional	8 184,2	8 602,2	5,1	418,0
Dominios geográficos				
Costa	5 233,0	5 456,2	4,3	223,2
Costa Norte	1 509,9	1 525,9	1,1	16,0
Costa Centro	3 517,9	3 711,4	5,5	193,5
Costa Sur	205,2	218,9	6,7	13,7
Sierra	1 945,8	2 075,8	6,7	130,0
Sierra Norte	222,7	232,6	4,4	9,9
Sierra Centro	719,4	765,5	6,4	46,1
Sierra Sur	1 003,6	1 077,7	7,4	74,1
Selva	1 005,4	1 070,2	6,4	64,8

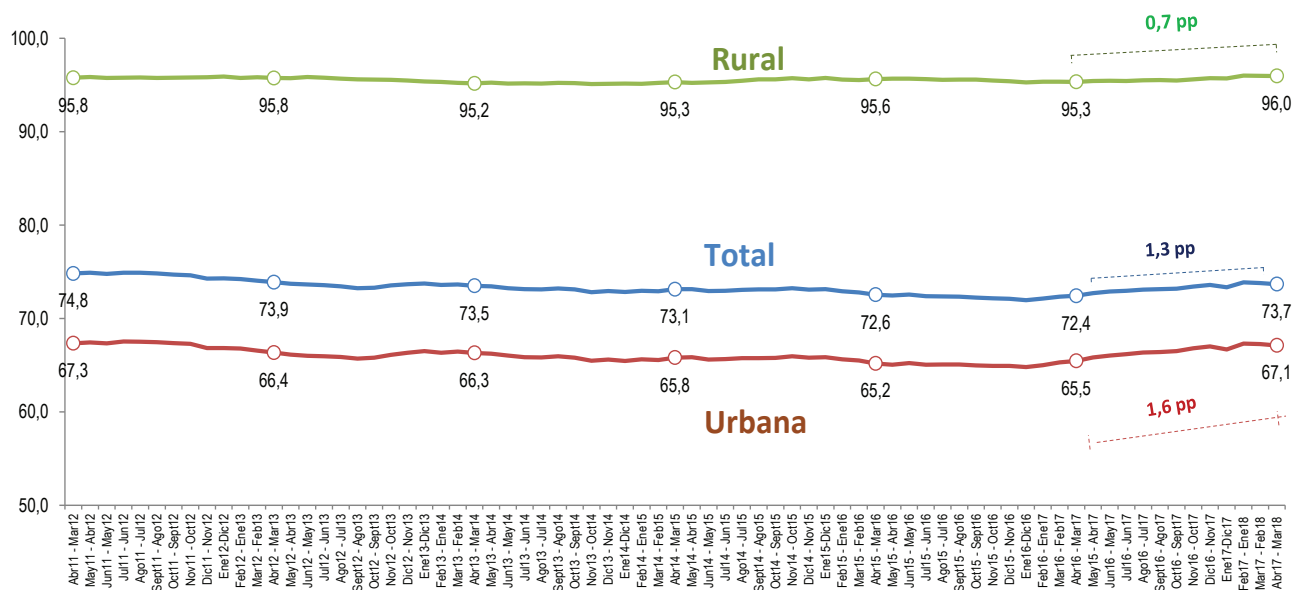
P/ Información preliminar.

Fuente: Instituto Nacional de Estadística e Informática-Encuesta Nacional de Hogares.

Tasa de empleo informal en el área urbana

En el año móvil Abril 2017-Marzo 2018, la tasa de empleo informal se ubicó en 67,1%, siendo 1,6 puntos porcentuales más que en similar año móvil del periodo anterior.

GRÁFICO Nº 16
EVOLUCIÓN DE LA TASA DE EMPLEO INFORMAL POR ÁREA DE RESIDENCIA, 2011-2018
Porcentaje



P/ Información Preliminar.

Fuente: Instituto Nacional de Estadística e Informática-Encuesta Nacional de Hogares.

Tasa de empleo informal en el área urbana según dominios geográficos

Según dominios geográficos, la mayor tasa de empleo informal se ubica en la Selva con 78,2%; seguido de la Sierra 74,3%; así en la Sierra Centro 76,2%, Sierra Norte 74,4% y Sierra Sur 72,9%. En la

Costa la tasa de empleo informal registró 63,1%; así en la Costa Norte 73,0%, Costa Sur 71,4% y Costa Centro 59,3%.

CUADRO Nº 12
ÁREA URBANA: TASA DE EMPLEO INFORMAL POR DOMINIOS GEOGRÁFICOS
Año Móvil: Abril-Marzo
Porcentaje

Dominios geográficos	Año Móvil		Variación
	Abr2016 - Mar2017 P/	Abr2017 - Mar2018 P/	Puntos porcentuales
Nacional	65,5	67,1	1,6
Dominios geográficos			
Costa	61,6	63,1	1,5
Costa Norte	72,9	73,0	0,1
Costa Centro	57,4	59,3	1,9
Costa Sur	69,6	71,4	1,8
Sierra	71,8	74,3	2,5
Sierra Norte	72,9	74,4	1,5
Sierra Centro	73,5	76,2	2,7
Sierra Sur	70,4	72,9	2,5
Selva	77,5	78,2	0,7

P/ Información preliminar

Fuente: Instituto Nacional de Estadística e Informática-Encuesta Nacional de Hogares.

Empleo Informal en el área urbana según sexo, grupos de edad y nivel de educación

En el año móvil de análisis, el empleo informal aumentó en mayor proporción en las mujeres en 6,3% (245 mil 500) y en los hombres en 4,0% (172 mil 600). Por grupos de edad, se incrementó en la población de 45 y más años de edad en 6,4%, entre los que tienen de 25 y 44 años de edad en 5,1%, y los ocupados menores de 25 años de edad en 3,0%.

Según nivel de educación alcanzado, la población con empleo informal aumentó entre los que tienen educación superior universitaria en 6,7%; seguido de los que cuentan con educación secundaria 5,4%, los que tienen superior no universitaria en 4,9% y los que tienen primaria o menor nivel en 4,0%.

Del total de los que tienen empleo informal el 23,0% tiene educación primaria, 50,6% educación secundaria, el 14,0% superior no universitaria y el 12,4% educación universitaria.

CUADRO N° 13
ÁREA URBANA: POBLACIÓN OCUPADA CON EMPLEO INFORMAL, SEGÚN SEXO, GRUPOS DE EDAD Y NIVEL DE EDUCACIÓN ALCANZADO
Año Móvil: Abril-Marzo
Miles de personas y variación porcentual

Sexo/Grupos de edad/Nivel de educación	Año Móvil			
	Abr2016 - Mar2017 P/	Abr2017 - Mar2018 P/	Variación	
			Var.%	Var. Absoluta (Miles)
Total	8 184,2	8 602,2	5,1	418,0
Hombre	4 288,0	4 460,6	4,0	172,6
Mujer	3 896,2	4 141,7	6,3	245,5
Grupos de edad				
De 14 a 24 años	1 675,4	1 725,7	3,0	50,3
De 25 a 44 años	3 771,4	3 963,2	5,1	191,8
De 45 y más años	2 737,4	2 913,4	6,4	176,0
Nivel de educación				
Hasta primaria 1/	1 906,1	1 983,0	4,0	76,9
Secundaria	4 127,7	4 348,6	5,4	220,9
Superior no Universitaria	1 148,4	1 204,1	4,9	55,7
Superior Universitaria	997,6	1 064,7	6,7	67,1

P/ Información preliminar.

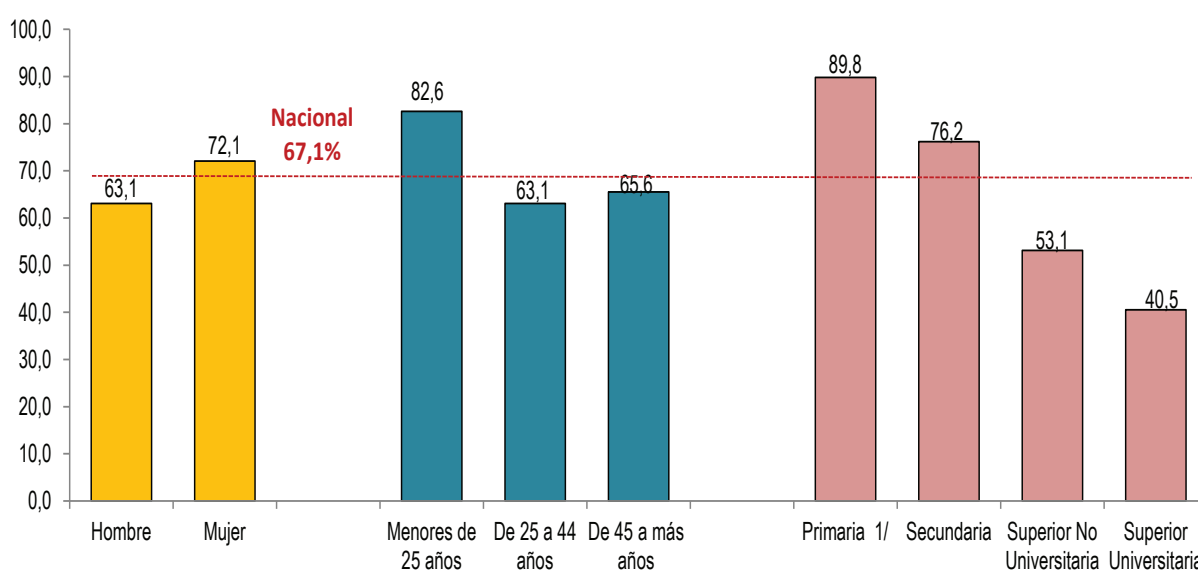
1/ Contiene Inicial y Sin nivel y a partir del año 2017 incluye básica especial.

Fuente: Instituto Nacional de Estadística e Informática-Encuesta Nacional de Hogares.

Tasa de empleo informal en el área urbana según sexo, grupos de edad y nivel de educación

La tasa de empleo informal es mayor en las mujeres (72,1%) que en los hombres (63,1%). Asimismo afecta a la población joven menor de 25 años de edad, el 82,6% de los ocupados de este grupo de edad tienen empleo informal. Por nivel educativo, el 89,8% de los ocupados con educación primaria o menor nivel tienen empleo informal, mientras que la menor tasa de empleo informal presenta los ocupados con educación universitaria con 40,5%.

GRÁFICO N° 17
ÁREA URBANA: TASA DE EMPLEO INFORMAL SEGÚN SEXO, GRUPOS DE EDAD Y NIVEL DE EDUCACIÓN
Año: Abril 2017- Marzo 2018
Porcentaje



P/ Información preliminar.

1/ Contiene Inicial y Sin nivel y a partir del año 2017 incluye básica especial.

Fuente: Instituto Nacional de Estadística e Informática-Encuesta Nacional de Hogares.

Empleo Informal en el área urbana según tamaño de empresa y ramas de actividad

Las empresas entre 1 a 10 trabajadores concentran la mayor cantidad de empleos informales. En el año móvil de análisis, en este tipo de establecimientos laboraban 7 millones 383 mil personas en empleos informales, que se incrementó en 6,6% comparado con similar año móvil del periodo anterior. En tanto, en las empresas de 11 a 50 trabajadores y de 51 y más trabajadores el empleo informal disminuyó en 4,7% y 0,9% respectivamente. Según ramas de actividad, la población con empleo informal aumentó en casi todas las actividades con la sola excepción de Agricultura/Pesca/Minería que disminuyó en 0,3%.

CUADRO N° 14
ÁREA URBANA: POBLACIÓN OCUPADA CON EMPLEO INFORMAL, SEGÚN TAMAÑO DE EMPRESA Y RAMAS DE ACTIVIDAD

Año Móvil: Abril-Marzo

Miles de personas y variación porcentual

Tamaño de empresa/ Ramas de actividad	Año móvil			
	Abr2016 - Mar2017 P/	Abr2017 - Mar2018 P/	Variación	
			Var. %	Var. Absoluta (Miles)
Total	8 184,2	8 602,2	5,1	418,0
Tamaño de empresa				
De 1 a 10 trabajadores	6 928,8	7 383,0	6,6	454,2
De 11 a 50 trabajadores	573,8	546,7	-4,7	-27,1
De 51 y más trabajadores	673,1	667,2	-0,9	-5,9
Ramas de actividad				
Agricultura/Pesca/Minería	1 212,1	1 208,3	-0,3	-3,8
Manufactura	854,3	868,9	1,7	14,6
Construcción	650,7	655,8	0,8	5,1
Comercio	1 982,0	2 072,9	4,6	90,9
Servicios 1/	3 485,0	3 796,4	8,9	311,4

1/ Incluye: Transportes y Comunicaciones, Intervención Financiera, Actividades Inmobiliarias, Empresariales y de Alquiler, Enseñanza.

P/ Información preliminar.

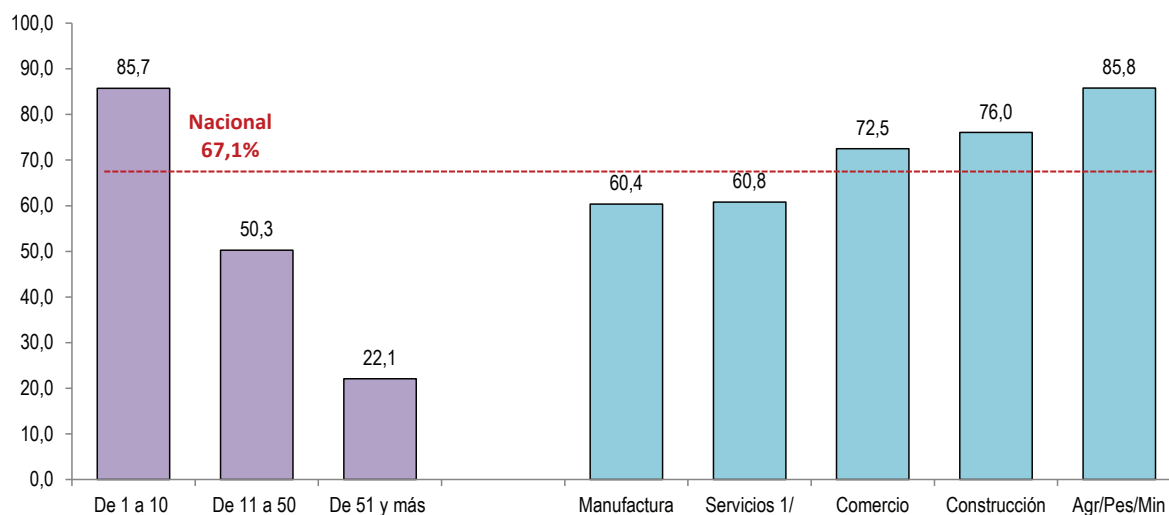
Fuente: Instituto Nacional de Estadística e Informática-Encuesta Nacional de Hogares.

Tasa de empleo informal en el área urbana según tamaño de empresa y ramas de actividad

La gran mayoría de los que trabajan en establecimientos de 1 a 10 trabajadores tienen empleo informal. Así, el 85,7% de los trabajadores no tienen seguridad social o trabajan en unidades de producción no registradas, le sigue las empresas de 11 a 50 trabajadores con 50,3% y las empresas de 51 y más trabajadores con 22,1%.

Según ramas de actividad, el 85,8% de los empleos en la Agricultura/Pesca/Minería son informales, seguido de Construcción con 76,0%, Comercio con 72,5%, Servicios con 60,8% y Manufactura con 60,4%.

GRÁFICO N° 18
ÁREA URBANA: TASA DE EMPLEO INFORMAL SEGÚN TAMAÑO DE EMPRESA Y RAMAS DE ACTIVIDAD
Año: Abril 2017- Marzo 2018
 Porcentaje



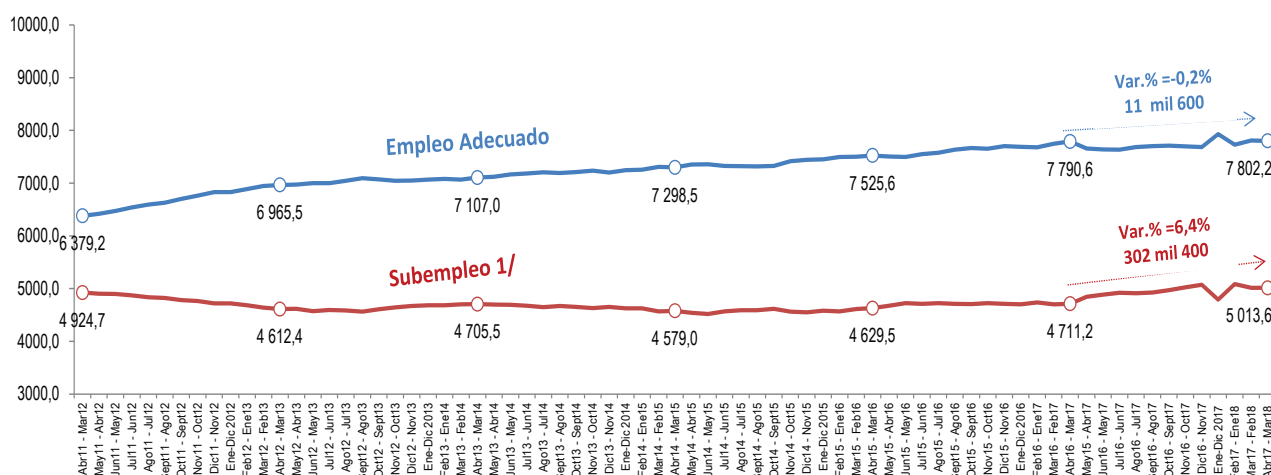
Nota: Información preliminar.

Fuente: Instituto Nacional de Estadística e Informática-Encuesta Nacional de Hogares.

4. Niveles de empleo

En el año móvil Abril 2017-Marzo 2018, la población con empleo adecuado en el área urbana, es decir aquella población que trabaja 35 o más horas a la semana y reciben ingresos por encima del ingreso mínimo referencial, y por aquellos que trabajan menos de 35 horas semanales y no desean trabajar más horas, se ubicó en 7 millones 802 mil 200 personas comparado con el año anterior disminuyó en 0,2%, es decir en 11 mil 600 personas, y la población subempleada (5 millones 13 mil 600) creció en 6,4% (302 mil 400 personas).

GRÁFICO N° 19
ÁREA URBANA: EVOLUCIÓN DE LA POBLACIÓN CON EMPLEO ADECUADO Y DE LA POBLACIÓN SUBEMPLEADA
 Años: 2011-2018
 Miles de personas

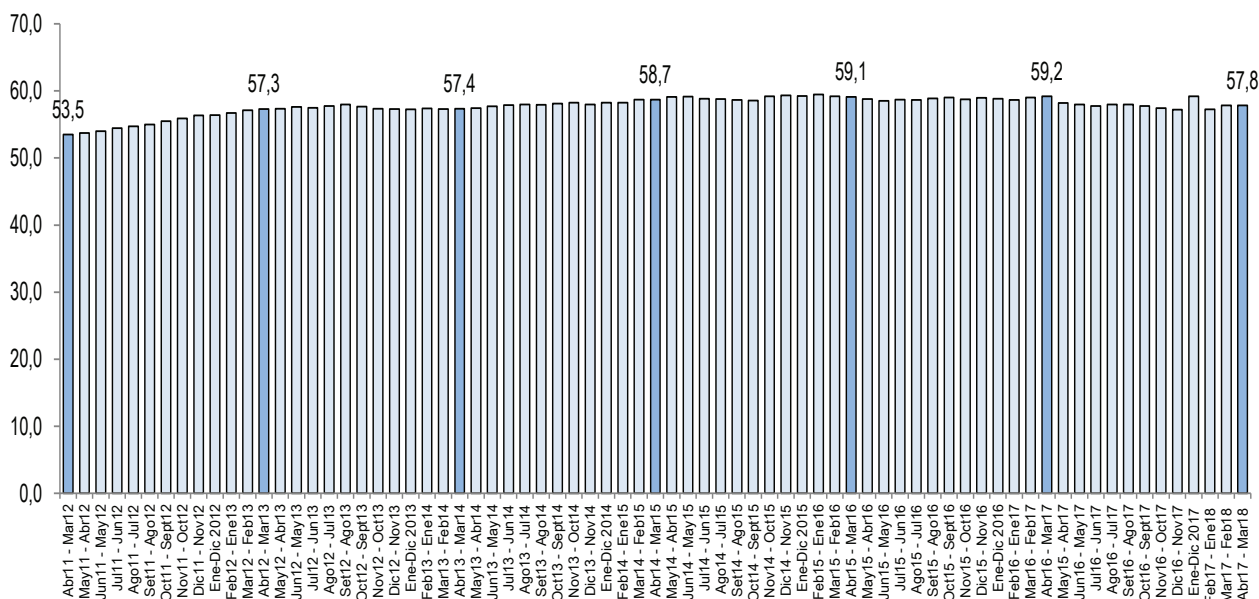


Nota: La Información desde el año 2017 es preliminar.

1/ Comprende subempleo por horas e ingresos.

Fuente: Instituto Nacional de Estadística e Informática-Encuesta Nacional de Hogares.

GRÁFICO N°20
ÁREA URBANA: EVOLUCIÓN DE LA TASA DE EMPLEO ADECUADO
 Años: 2011- 2018
 Porcentaje



Nota: La Información desde el año 2017 es preliminar.

Fuente: Instituto Nacional de Estadística e Informática-Encuesta Nacional de Hogares.

5. Tasa de desempleo

La Tasa de desempleo, es el porcentaje de la Población Económicamente Activa (PEA) que no trabajó siquiera una hora durante la semana de referencia de la encuesta pero manifestó su disposición para hacerlo e hizo alguna actividad por obtener empleo. En el trimestre Enero-Febrero-Marzo del año 2018, se registró una tasa de desempleo de 5,1%, no mostrando variación en comparación a similar trimestre del año 2017. En el área urbana es de 6,2% y en el área rural 1,6%.

CUADRO N° 15
TASA DE DESEMPLEO POR TRIMESTRE MÓVIL, SEGÚN ÁREA DE RESIDENCIA Y DOMINIOS GEOGRÁFICOS
Trimestre móvil: Enero-Febrero-Marzo 2017 y 2018
Porcentaje

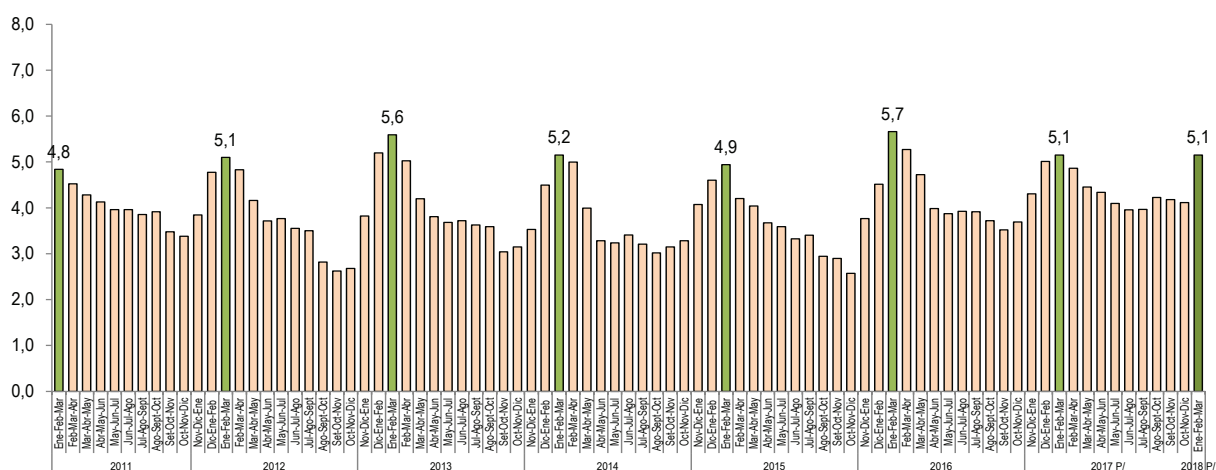
Dominios geográficos	Trimestre móvil		
	Ene-Feb-Mar 2017 P/	Ene-Feb-Mar 2018 P/	Var. Absoluta (Puntos porcentuales)
Nacional	5,1	5,1	0,0
Costa Norte	6,4	6,2	- 0,2
Costa Centro	0,9	1,6	0,7
Dominios geográficos			
Costa	6,4	6,6	0,2
Costa Norte	4,8	4,5	- 0,3
Costa Centro	7,0	7,2	0,2
Costa Sur	6,9	8,1	1,2
Sierra	3,5	3,8	0,3
Sierra Norte	1,9	5,4	3,5
Sierra Centro	3,7	3,6	- 0,1
Sierra Sur	3,9	3,4	- 0,5
Selva	3,5	2,5	- 1,0

P/ Información preliminar

Fuente: Instituto Nacional de Estadística e Informática-Encuesta Nacional de Hogares.

Según dominios geográficos, la Costa presenta la tasa más alta de desempleo con 6,6%, así en la Costa Sur 8,1%, Costa Centro 7,2%, y Costa Norte 4,5%. En la Sierra el desempleo afecta en 3,8%, así en la Sierra Norte 5,4%, Sierra Centro 3,6% y Sierra Norte 3,4%. Finalmente en la Selva el desempleo llegó a 2,5%.

GRÁFICO N° 21
TASA DE DESEMPLEO SEGÚN SEXO, GRUPOS DE EDAD Y NIVEL DE EDUCACIÓN
Trimestre móvil: Enero-Febrero-Marzo 2011-2018
Porcentaje



P/ Información preliminar.

Fuente: Instituto Nacional de Estadística e Informática-Encuesta Nacional de Hogares.

Tasa de desempleo según sexo, grupos de edad

La tasa de desempleo es más alta en las mujeres 5,7%, en los jóvenes 11,9% y entre los que tienen educación universitaria 8,6%.

Al comparar con similar trimestre móvil del período anterior, se observa que la tasa de desempleo de los hombres y de mujeres no mostró variación alguna. Mientras disminuyó el grupo de jóvenes menores de 25 años, el grupo de 45 y más años y los que tienen nivel secundaria.

CUADRO N° 16
TASA DE DESEMPLEO POR TRIMESTRE MÓVIL, SEGÚN SEXO, GRUPO DE EDAD Y NIVEL EDUCATIVO
 Trimestre móvil: Enero-Febrero-Marzo 2017 y 2018
 Miles de personas y variación porcentual

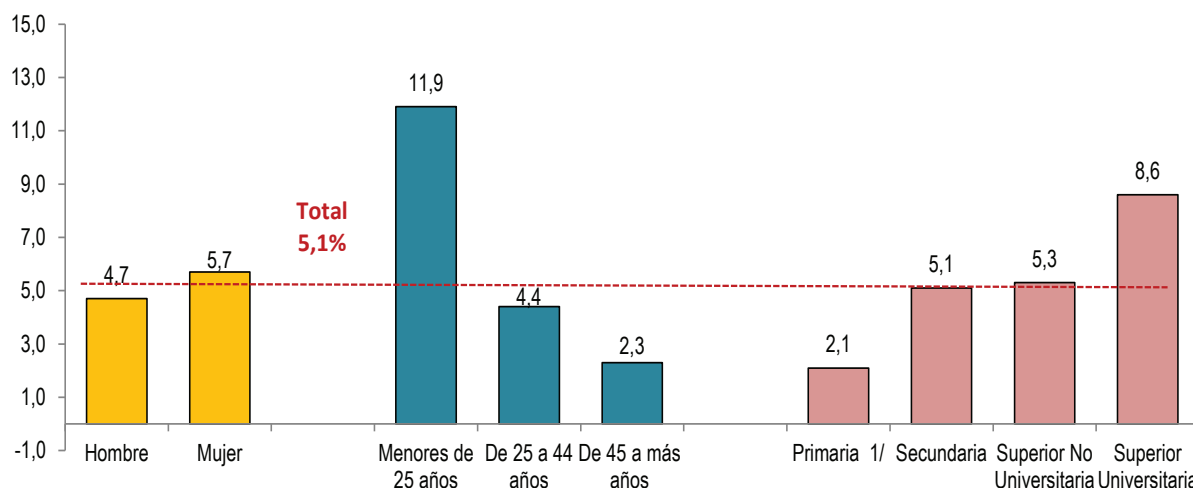
Sexo/Grupos de edad/Nivel de educación	Trimestre móvil		
	Ene-Feb-Mar 2017 P/	Ene-Feb-Mar 2018 P/	Var. Absoluta (Puntos porcentuales)
Total	5,1	5,1	0,0
Hombre	4,7	4,7	0,0
Mujer	5,7	5,7	0,0
Grupos de edad			
De 14 a 24 años	12,0	11,9	-0,1
De 25 a 44 años	4,2	4,4	0,2
De 45 y más años	2,4	2,3	-0,1
Nivel de educación			
Hasta primaria 1/	1,3	2,1	0,8
Secundaria	5,9	5,1	-0,8
Superior no Universitaria	4,5	5,3	0,8
Superior Universitaria	7,7	8,6	0,9

P/ Información preliminar.

1/ Contiene Inicial y Sin nivel y a partir del año 2017 incluye básica especial.

Fuente: Instituto Nacional de Estadística e Informática-Encuesta Nacional de Hogares.

GRÁFICO N° 22
TASA DE DESEMPLEO SEGÚN SEXO, GRUPOS DE EDAD Y NIVEL DE EDUCACIÓN
 Trimestre móvil: Enero-Febrero-Marzo 2018
 Porcentaje



1/ Información Preliminar.

Fuente: Instituto Nacional de Estadística e Informática-Encuesta Nacional de Hogares.

6. Ingreso promedio mensual proveniente del trabajo

En el año móvil Abril 2017-Marzo 2018, el ingreso promedio mensual por trabajo del área urbana se ubicó en 1536,3 soles mostrando una reducción de 2,1% (32,3 soles) en comparación de similar año móvil del período anterior.

Según grupos de edad, el ingreso por trabajo se redujo en todos los grupos, el de 14 a 24 años en 3.5%, el de 45 y más años de edad en 3,0% y el de 25 a 44 años en 1,2%.

CUADRO N° 17
ÁREA URBANA: INGRESO PROMEDIO MENSUAL POR TRABAJO, SEGÚN SEXO Y GRUPOS DE EDAD
Año Móvil: Abril-Marzo
(Soles)

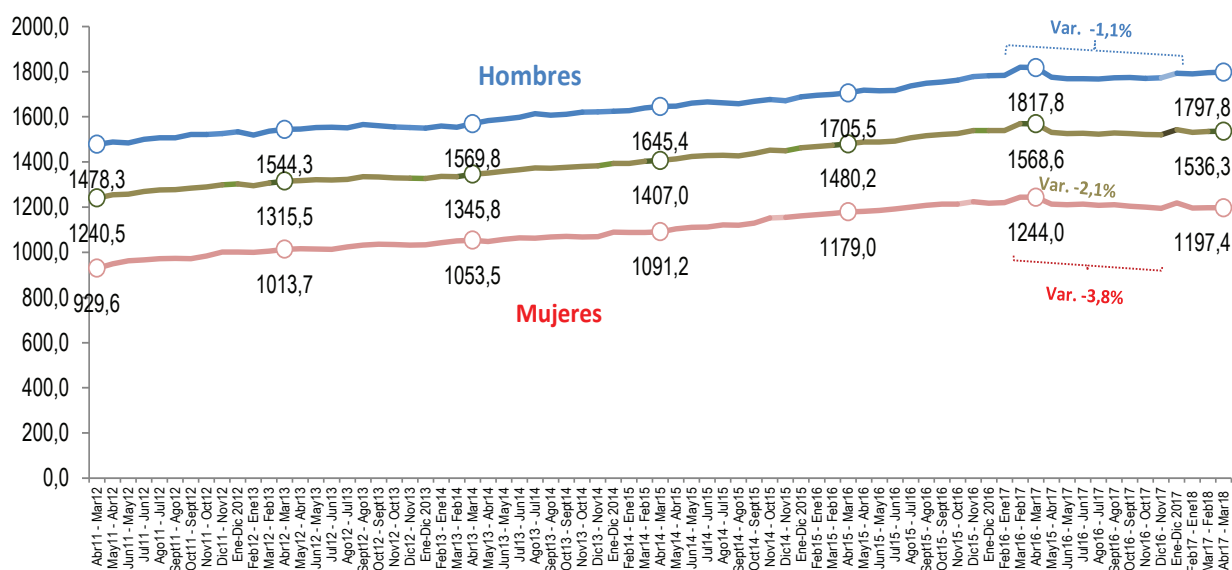
Sexo/grupos de edad	Año móvil		Variación	
	Abr2016 - Mar2017 P/	Abr2017 - Mar2018 P/	Var. %	Var. Absoluta (Soles)
Total	1568,6	1536,3	- 2,1	- 32,3
Hombre	1817,8	1797,8	- 1,1	- 20,0
Mujer	1244,0	1197,4	- 3,8	- 46,6
Grupos de edad				
De 14 a 24 años	984,3	950,0	- 3,5	- 34,3
De 25 a 44 años	1658,6	1639,4	- 1,2	- 19,2
De 45 y más	1686,1	1636,5	- 3,0	- 49,6

P/ Información preliminar.

Fuente: Instituto Nacional de Estadística e Informática-Encuesta Nacional de Hogares.

Según **sexo**, el ingreso promedio de las mujeres se redujo en 3,8% (46,6 soles) y el ingreso de los hombres en 1,1%, (20,0 soles). El ingreso de las mujeres representa el 66,6% del ingreso de los hombres.

GRÁFICO N° 23
ÁREA URBANA: EVOLUCIÓN DEL INGRESO PROMEDIO MENSUAL PROVENIENTE DEL TRABAJO, SEGÚN SEXO
Año: 2011-2018
(Soles)



Nota: La Información desde el año 2017 es preliminar.

Fuente: Instituto Nacional de Estadística e Informática-Encuesta Nacional de Hogares.

Según nivel **educativo**, el ingreso por trabajo disminuyó en todos los niveles, en los ocupados que tienen educación no universitaria en 2,7% (43 soles), seguido por los que tienen educación primaria en 2,5% (21,1 soles), en la población que tiene superior universitaria en 1,1% (29,6 soles) y en secundaria en 0,7% (8,2 soles).

CUADRO N° 18
ÁREA URBANA: INGRESO PROMEDIO MENSUAL POR TRABAJO, SEGÚN NIVEL DE EDUCACIÓN ALCANZADO
Años: 2016 - 2017
(Soles)

Nivel de educación	Año Móvil			
	Abr2016 - Mar2017 P/	Abr2017 - Mar2018 P/	Variación	
			Var. %	Var. Absoluta (Soles)
Total	1568,6	1536,3	- 2,1	- 32,3
Hasta primaria 1/	850,0	828,9	- 2,5	- 21,1
Secundaria	1272,8	1264,6	- 0,7	- 8,2
Superior No Universitaria	1626,5	1583,5	- 2,7	- 43,0
Superior Universitaria	2676,1	2646,5	- 1,1	- 29,6

P/ Información preliminar.

1/ Contiene Inicial y Sin nivel y a partir del año 2017 incluye básica especial.

Fuente: Instituto Nacional de Estadística e Informática-Encuesta Nacional de Hogares.

Según ramas de **actividad**, el ingreso por trabajo se incrementó en los ocupados en la ramas de Manufactura con 7,7% (119,2 soles), seguido de la rama de Agricultura/Pesca/Minería con 4,3% (52,3 soles). Mientras disminuyó el ingreso en los ocupados en Construcción 6,7%(124,1 soles), Servicios en 3,9% (67,1 soles) y Comercio en 3,1% (39,7 soles).

CUADRO N° 19
ÁREA URBANA: INGRESO PROMEDIO MENSUAL POR TRABAJO, SEGÚN RAMAS DE ACTIVIDAD
Año Móvil: Abril-Marzo
(Soles)

Ramas de actividad	Año Móvil			
	Abr2016 - Mar2017 P/	Abr2017 - Mar2018 P/	Variación	
			Var. %	Var. Absoluta (Soles)
Total	1568,6	1536,3	- 2,1	- 32,3
Agricultura/Pesca/Minería	1216,3	1268,6	4,3	52,3
Manufactura	1542,3	1661,5	7,7	119,2
Construcción	1847,2	1723,1	- 6,7	- 124,1
Comercio	1283,1	1243,4	- 3,1	- 39,7
Servicios 1/	1725,5	1658,4	- 3,9	- 67,1

P/ Información preliminar.

1/ Incluye: Transportes y Comunicaciones. Intervención Financiera, Actividades Inmobiliarias, Empresariales y de Alquiler, Enseñanza, Actividades de Servicios Sociales y de Salud.

Fuente: Instituto Nacional de Estadística e Informática-Encuesta Nacional de Hogares.



ANEXO

CUADRO N° 01
NACIONAL: POBLACIÓN POR CONDICIÓN DE OCUPACIÓN SEGÚN TRIMESTRES MÓVILES
Miles de personas
Trimestre móvil: 2014-2018

Trimestres Móviles	Condición de ocupación			
	PET	PEA	Ocupados	Desocupados
2014				
Noviembre-Diciembre-Enero	22 486,5	16 361,3	15 783,6	577,7
Diciembre-Enero-Febrero	22 517,5	16 434,5	15 695,8	738,7
Enero-Febrero-Marzo	22 546,5	16 517,3	15 666,3	851,0
Febrero-Marzo-Abril	22 419,0	16 397,0	15 577,9	819,0
Marzo-Abril-Mayo	22 607,6	16 341,0	15 688,7	652,2
Abril-Mayo-Junio	22 637,6	16 231,5	15 699,0	532,5
Mayo-Junio-Julio	22 668,6	16 285,6	15 758,7	526,9
Junio-Julio-Agosto	22 698,7	16 316,7	15 760,5	556,2
Julio-Agosto-Septiembre	22 729,7	16 287,8	15 765,2	522,7
Agosto-Septiembre-Octubre	22 760,8	16 377,0	15 883,1	493,9
Septiembre-Octubre-Noviembre	22 790,8	16 404,8	15 888,1	516,7
Octubre-Noviembre-Diciembre	22 821,9	16 528,5	15 986,3	542,3
2015				
Noviembre-Diciembre-Enero	23 125,2	16 631,0	15 953,9	677,1
Diciembre-Enero-Febrero	22 883,0	16 522,2	15 762,0	760,1
Enero-Febrero-Marzo	22 912,0	16 463,5	15 650,3	813,3
Febrero-Marzo-Abril	23 017,7	16 434,5	15 743,7	690,8
Marzo-Abril-Mayo	22 973,1	16 296,0	15 637,6	658,4
Abril-Mayo-Junio	23 003,2	16 224,7	15 628,6	596,0
Mayo-Junio-Julio	23 034,2	16 284,2	15 699,5	584,7
Junio-Julio-Agosto	23 064,3	16 403,5	15 858,0	545,6
Julio-Agosto-Setiembre	23 164,5	16 539,9	15 977,0	562,9
Agosto-Septiembre-Octubre	23 126,4	16 601,6	16 113,2	488,5
Setiembre-Octubre-Noviembre	23 156,5	16 613,6	16 132,3	481,3
Octubre-Noviembre-Diciembre	23 187,5	16 748,8	16 317,8	431,0
2016				
Noviembre-Diciembre-Enero	23 217,6	16 751,5	16 120,5	631,0
Diciembre-Enero-Febrero	23 248,6	16 945,9	16 181,2	764,7
Enero-Febrero-Marzo	23 278,7	17 018,0	16 054,2	963,8
Febrero-Marzo-Abril	23 308,7	17 012,2	16 115,3	897,0
Marzo-Abril-Mayo	23 339,8	16 860,1	16 064,2	796,0
Abril-Mayo-Junio	23 369,8	16 706,6	16 041,3	665,4
Mayo-Junio-Julio	23 401,6	16 795,3	16 144,8	650,5
Junio-Julio-Agosto	23 431,7	16 904,5	16 240,9	663,6
Julio-Agosto-Septiembre	23 462,9	16 974,1	16 309,8	664,2
Agosto-Septiembre-Octubre	23 494,0	16 993,0	16 360,7	632,3
Septiembre-Octubre-Noviembre	23 525,3	16 930,1	16 334,0	596,1
Octubre-Noviembre-Diciembre	23 556,7	16 897,5	16 273,9	623,6
2017 P/				
Noviembre-Diciembre-Enero	23 587,2	16 922,7	16 194,1	728,6
Diciembre-Enero-Febrero	23 618,6	17 039,5	16 185,4	854,2
Enero-Febrero-Marzo	23 648,0	17 233,8	16 346,4	887,4
Febrero-Marzo-Abril	23 678,4	17 132,9	16 299,7	833,1
Marzo-Abril-Mayo	23 709,8	17 025,0	16 266,6	758,4
Abril-Mayo-Junio	23 740,3	16 918,6	16 184,9	733,7
Mayo-Junio-Julio	23 771,7	17 142,0	16 439,6	702,4
Junio-Julio-Agosto	23 802,1	17 375,1	16 687,3	687,8
Julio-Agosto-Septiembre	23 833,5	17 470,9	16 778,2	692,7
Agosto-Septiembre-Octubre	23 865,1	17 534,9	16 793,8	741,1
Septiembre-Octubre-Noviembre	23 895,6	17 472,9	16 742,5	730,4
Octubre-Noviembre-Diciembre	23 927,1	17 416,6	16 700,1	716,5
2018 P/				
Noviembre-Diciembre-Enero	23 957,5	17 416,3	16 637,5	778,8
Diciembre-Enero-Febrero	23 989,0	17 480,6	16 607,1	873,6
Enero-Febrero-Marzo	24 018,4	17 480,6	16 580,5	900,0
Variación porcentual				
Respecto a similar Trim. del año anterior	1,6	1,4	1,4	1,4

P/ Información preliminar.

Fuente: Instituto Nacional de Estadística e Informática -Encuesta Nacional de Hogares.

CUADRO N° 02
NACIONAL: POBLACIÓN OCUPADA POR SEXO SEGÚN TRIMESTRES MÓVILES
Miles de personas
Trimestre móvil: 2014-2018

Trimestres Móviles	Sexo		
	Total	Hombre	Mujer
2014			
Noviembre-Diciembre-Enero	15 783,6	8 877,9	6 905,7
Diciembre-Enero-Febrero	15 695,8	8 806,6	6 889,2
Enero-Febrero-Marzo	15 666,3	8 792,2	6 874,1
Febrero-Marzo-Abril	15 577,9	8 713,1	6 864,8
Marzo-Abril-Mayo	15 688,7	8 766,6	6 922,1
Abril-Mayo-Junio	15 699,0	8 764,1	6 934,9
Mayo-Junio-Julio	15 758,7	8 773,3	6 985,4
Junio-Julio-Agosto	15 760,5	8 830,7	6 929,8
Julio-Agosto-Setiembre	15 765,2	8 850,7	6 914,4
Agosto-Setiembre-Octubre	15 883,1	8 934,7	6 948,4
Setiembre-Octubre-Noviembre	15 888,1	8 912,5	6 975,5
Octubre-Noviembre-Diciembre	15 986,3	8 956,5	7 029,8
2015			
Noviembre-Diciembre-Enero	15 953,9	8 933,7	7 020,2
Diciembre-Enero-Febrero	15 762,0	8 873,0	6 889,0
Enero-Febrero-Marzo	15 650,3	8 811,9	6 838,3
Febrero-Marzo-Abril	15 743,7	8 858,5	6 885,2
Marzo-Abril-Mayo	15 637,6	8 760,0	6 877,6
Abril-Mayo-Junio	15 628,6	8 730,7	6 897,9
Mayo-Junio-Julio	15 699,5	8 800,4	6 899,1
Junio-Julio-Agosto	15 858,0	8 929,1	6 928,8
Julio-Agosto-Setiembre	15 977,0	8 988,3	6 988,7
Agosto-Setiembre-Octubre	16 113,2	9 086,9	7 026,3
Setiembre-Octubre-Noviembre	16 132,3	9 044,3	7 088,0
Octubre-Noviembre-Diciembre	16 317,8	9 145,2	7 172,6
2016			
Noviembre-Diciembre-Enero	16 120,5	9 040,1	7 080,4
Diciembre-Enero-Febrero	16 181,2	9 156,3	7 024,9
Enero-Febrero-Marzo	16 054,2	9 081,3	6 972,9
Febrero-Marzo-Abril	16 115,3	9 087,5	7 027,8
Marzo-Abril-Mayo	16 064,2	8 973,8	7 090,4
Abril-Mayo-Junio	16 041,3	8 940,8	7 100,5
Mayo-Junio-Julio	16 144,8	8 954,7	7 190,1
Junio-Julio-Agosto	16 240,9	9 025,8	7 215,1
Julio-Agosto-Setiembre	16 309,8	9 070,7	7 239,1
Agosto-Setiembre-Octubre	16 360,7	9 111,6	7 249,1
Setiembre-Octubre-Noviembre	16 334,0	9 088,8	7 245,3
Octubre-Noviembre-Diciembre	16 273,9	9 106,2	7 167,7
2017 P/			
Noviembre-Diciembre-Enero	16 194,1	9 032,8	7 161,3
Diciembre-Enero-Febrero	16 185,4	9 061,8	7 123,6
Enero-Febrero-Marzo	16 346,4	9 069,5	7 277,0
Febrero-Marzo-Abril	16 299,7	9 104,6	7 195,1
Marzo-Abril-Mayo	16 266,6	8 995,7	7 270,9
Abril-Mayo-Junio	16 184,9	8 997,3	7 187,6
Mayo-Junio-Julio	16 439,6	9 087,5	7 352,1
Junio-Julio-Agosto	16 687,3	9 291,1	7 396,2
Julio-Agosto-Setiembre	16 778,2	9 297,6	7 480,6
Agosto-Setiembre-Octubre	16 793,8	9 344,2	7 449,6
Setiembre-Octubre-Noviembre	16 742,5	9 250,2	7 492,4
Octubre-Noviembre-Diciembre	16 700,1	9 316,8	7 383,3
2018 P/			
Noviembre-Diciembre-Enero	16 637,5	9 278,3	7 359,2
Diciembre-Enero-Febrero	16 607,1	9 310,8	7 296,3
Enero-Febrero-Marzo	16 580,5	9 289,2	7 291,4

Variación porcentual

Respecto a similar Trim. del año anterior	1,4	2,4	0,2
---	-----	-----	-----

P/ Información preliminar.

Fuente: Instituto Nacional de Estadística e Informática -Encuesta Nacional de Hogares.

CUADRO N° 03
NACIONAL: POBLACIÓN OCUPADA POR GRUPOS DE EDAD SEGÚN TRIMESTRES MÓVILES
Miles de personas
Trimestre móvil: 2014-2018

Trimestres Móviles	Grupos de edad			
	Total	De 14 a 24 años	De 25 a 44 años	De 45 y más años
2014				
Noviembre-Diciembre-Enero	15 783,6	3 123,0	7 563,7	5 096,9
Diciembre-Enero-Febrero	15 695,8	3 152,2	7 521,9	5 021,6
Enero-Febrero-Marzo	15 666,3	3 197,0	7 477,8	4 991,5
Febrero-Marzo-Abril	15 577,9	3 007,9	7 518,6	5 051,4
Marzo-Abril-Mayo	15 688,7	3 037,4	7 569,8	5 081,5
Abril-Mayo-Junio	15 699,0	2 898,2	7 633,9	5 166,9
Mayo-Junio-Julio	15 758,7	2 897,0	7 672,8	5 188,9
Junio-Julio-Agosto	15 760,5	2 930,7	7 613,8	5 216,1
Julio-Agosto-Setiembre	15 765,2	2 976,9	7 590,8	5 197,4
Agosto-Setiembre-October	15 883,1	2 986,4	7 683,4	5 213,3
Setiembre-October-Noviembre	15 888,1	2 858,9	7 756,3	5 272,9
October-Noviembre-Diciembre	15 986,3	2 917,9	7 777,9	5 290,5
2015				
Noviembre-Diciembre-Enero	15 953,9	3 086,0	7 672,7	5 195,2
Diciembre-Enero-Febrero	15 762,0	3 049,6	7 604,3	5 108,2
Enero-Febrero-Marzo	15 650,3	3 003,4	7 549,0	5 097,9
Febrero-Marzo-Abril	15 743,7	2 951,2	7 591,2	5 201,3
Marzo-Abril-Mayo	15 637,6	2 797,5	7 589,3	5 250,8
Abril-Mayo-Junio	15 628,6	2 716,9	7 629,3	5 282,4
Mayo-Junio-Julio	15 699,5	2 776,2	7 641,6	5 281,7
Junio-Julio-Agosto	15 858,0	2 862,7	7 626,1	5 369,2
Julio-Agosto-Setiembre	15 977,0	2 913,9	7 649,1	5 413,9
Agosto-Setiembre-October	16 113,2	2 895,6	7 760,2	5 457,4
Setiembre-October-Noviembre	16 132,3	2 804,7	7 867,5	5 460,2
October-Noviembre-Diciembre	16 317,8	2 945,1	7 873,6	5 499,1
2016				
Noviembre-Diciembre-Enero	16 120,5	2 954,6	7 728,7	5 437,3
Diciembre-Enero-Febrero	16 181,2	3 154,9	7 642,7	5 383,7
Enero-Febrero-Marzo	16 054,2	3 074,0	7 635,3	5 344,9
Febrero-Marzo-Abril	16 115,3	2 947,9	7 701,3	5 466,1
Marzo-Abril-Mayo	16 064,2	2 793,6	7 759,4	5 511,1
Abril-Mayo-Junio	16 041,3	2 682,0	7 819,7	5 539,6
Mayo-Junio-Julio	16 144,8	2 729,3	7 893,5	5 522,0
Junio-Julio-Agosto	16 240,9	2 783,6	7 892,2	5 565,1
Julio-Agosto-Setiembre	16 309,8	2 796,1	7 922,1	5 591,6
Agosto-Setiembre-October	16 360,7	2 792,7	7 941,6	5 626,4
Setiembre-October-Noviembre	16 334,0	2 728,3	7 991,9	5 613,8
October-Noviembre-Diciembre	16 273,9	2 721,0	7 927,5	5 625,4
2017 P/				
Noviembre-Diciembre-Enero	16 194,1	2 763,5	7 867,4	5 563,2
Diciembre-Enero-Febrero	16 185,4	2 874,8	7 761,9	5 548,6
Enero-Febrero-Marzo	16 346,4	3 011,6	7 829,4	5 505,4
Febrero-Marzo-Abril	16 299,7	2 967,8	7 750,6	5 581,3
Marzo-Abril-Mayo	16 266,6	2 793,5	7 864,4	5 608,7
Abril-Mayo-Junio	16 184,9	2 681,9	7 849,0	5 654,0
Mayo-Junio-Julio	16 439,6	2 754,3	8 022,5	5 662,8
Junio-Julio-Agosto	16 687,3	2 875,9	8 033,1	5 778,3
Julio-Agosto-Setiembre	16 778,2	2 905,8	8 054,9	5 817,4
Agosto-Setiembre-October	16 793,8	2 877,8	8 084,4	5 831,6
Setiembre-October-Noviembre	16 742,5	2 803,3	8 113,6	5 825,6
October-Noviembre-Diciembre	16 700,1	2 729,6	8 089,8	5 880,7
2018 P/				
Noviembre-Diciembre-Enero	16 637,5	2 781,6	8 013,7	5 842,2
Diciembre-Enero-Febrero	16 607,1	2 887,4	7 940,7	5 779,0
Enero-Febrero-Marzo	16 580,5	3 028,3	7 830,7	5 721,5

Variación porcentual

Respecto a similar Trim. del año anterior	1,4	0,6	0,0	3,9
---	-----	-----	-----	-----

P/ Información preliminar.

Fuente: Instituto Nacional de Estadística e Informática -Encuesta Nacional de Hogares.

CUADRO N° 04
NACIONAL: POBLACIÓN OCUPADA POR NIVEL EDUCATIVO SEGÚN TRIMESTRES MÓVILES
Miles de personas
Trimestre móvil: 2014-2018

Trimestres Móviles	Nivel educativo				
	Total	Hasta primaria 1/	Secundaria	Superior No Universitaria	Superior Universitaria
2014					
Noviembre-Diciembre-Enero	15 783,6	4 104,6	6 424,7	2 516,6	2 734,9
Diciembre-Enero-Febrero	15 695,8	3 999,7	6 344,0	2 414,3	2 926,4
Enero-Febrero-Marzo	15 666,3	3 709,4	6 167,1	2 402,9	3 378,1
Febrero-Marzo-Abril	15 577,9	3 865,4	6 299,1	2 296,0	3 108,8
Marzo-Abril-Mayo	15 688,7	3 836,5	6 407,2	2 317,4	3 127,5
Abril-Mayo-Junio	15 699,0	3 942,8	6 420,5	2 279,3	3 056,3
Mayo-Junio-Julio	15 758,7	4 037,9	6 351,2	2 373,5	2 996,1
Junio-Julio-Agosto	15 760,5	4 170,1	6 448,3	2 354,6	2 787,5
Julio-Agosto-Setiembre	15 765,2	4 286,8	6 689,1	2 267,6	2 519,9
Agosto-Setiembre-Octubre	15 883,1	4 414,3	6 802,2	2 115,9	2 545,0
Setiembre-Octubre-Noviembre	15 888,1	4 389,8	6 850,4	2 103,2	2 538,4
Octubre-Noviembre-Diciembre	15 986,3	4 382,9	6 811,0	2 183,0	2 604,7
2015					
Noviembre-Diciembre-Enero	15 953,9	4 029,6	6 750,1	2 270,8	2 902,9
Diciembre-Enero-Febrero	15 762,0	3 876,5	6 489,6	2 252,5	3 143,4
Enero-Febrero-Marzo	15 650,3	3 653,9	6 365,1	2 264,4	3 366,8
Febrero-Marzo-Abril	15 743,7	3 783,7	6 430,9	2 289,5	3 239,6
Marzo-Abril-Mayo	15 637,6	3 813,3	6 429,6	2 258,6	3 132,8
Abril-Mayo-Junio	15 628,6	3 808,5	6 442,9	2 272,4	3 101,3
Mayo-Junio-Julio	15 699,5	3 923,5	6 573,4	2 264,2	2 934,4
Junio-Julio-Agosto	15 858,0	4 118,3	6 727,3	2 239,4	2 768,6
Julio-Agosto-Setiembre	15 977,0	4 309,1	6 900,6	2 154,7	2 608,1
Agosto-Setiembre-Octubre	16 113,2	4 349,0	6 968,2	2 203,9	2 588,2
Setiembre-Octubre-Noviembre	16 132,3	4 308,3	6 927,1	2 289,4	2 607,6
Octubre-Noviembre-Diciembre	16 317,8	4 283,2	7 093,9	2 300,9	2 636,1
2016					
Noviembre-Diciembre-Enero	16 120,5	3 939,3	6 827,8	2 290,4	3 052,0
Diciembre-Enero-Febrero	16 181,2	3 794,8	6 616,9	2 334,0	3 424,4
Enero-Febrero-Marzo	16 054,2	3 580,1	6 262,2	2 494,2	3 710,7
Febrero-Marzo-Abril	16 115,3	3 820,3	6 336,3	2 475,5	3 467,4
Marzo-Abril-Mayo	16 064,2	3 789,1	6 439,8	2 462,0	3 354,6
Abril-Mayo-Junio	16 041,3	3 838,1	6 536,1	2 447,7	3 201,3
Mayo-Junio-Julio	16 144,8	3 920,9	6 593,3	2 507,1	3 118,9
Junio-Julio-Agosto	16 240,9	4 061,8	6 723,0	2 472,2	2 982,0
Julio-Agosto-Setiembre	16 309,8	4 215,2	6 801,2	2 420,0	2 871,5
Agosto-Setiembre-Octubre	16 360,7	4 311,9	6 823,8	2 372,5	2 851,9
Setiembre-Octubre-Noviembre	16 334,0	4 295,0	6 757,5	2 426,3	2 854,5
Octubre-Noviembre-Diciembre	16 273,9	4 247,3	6 674,0	2 515,6	2 832,6
2017 P/					
Noviembre-Diciembre-Enero	16 194,1	3 926,4	6 559,3	2 538,2	3 161,6
Diciembre-Enero-Febrero	16 185,4	3 774,0	6 458,6	2 532,1	3 412,6
Enero-Febrero-Marzo	16 346,4	3 530,9	6 480,7	2 487,7	3 842,6
Febrero-Marzo-Abril	16 299,7	3 772,9	6 552,5	2 461,4	3 510,1
Marzo-Abril-Mayo	16 266,6	3 753,5	6 624,9	2 497,6	3 387,7
Abril-Mayo-Junio	16 184,9	3 865,5	6 613,9	2 481,6	3 220,4
Mayo-Junio-Julio	16 439,6	3 921,1	6 817,4	2 506,2	3 190,4
Junio-Julio-Agosto	16 687,3	4 175,9	6 882,9	2 585,1	3 038,6
Julio-Agosto-Setiembre	16 778,2	4 362,6	7 034,7	2 522,0	2 854,8
Agosto-Setiembre-Octubre	16 793,8	4 403,1	7 106,0	2 488,3	2 796,2
Setiembre-Octubre-Noviembre	16 742,5	4 379,0	7 066,8	2 415,4	2 881,4
Octubre-Noviembre-Diciembre	16 700,1	4 343,6	7 106,7	2 404,3	2 838,1
2018 P/					
Noviembre-Diciembre-Enero	16 637,5	4 182,7	7 188,7	2 363,3	2 893,2
Diciembre-Enero-Febrero	16 607,1	4 063,5	7 191,1	2 390,2	2 952,0
Enero-Febrero-Marzo	16 580,5	3 874,6	6 884,5	2 572,5	3 246,6
Variación porcentual					
Respecto a similar Trím. del año anterior	1,4	9,7	6,2	3,4	-15,5

P/ Información preliminar.

1/ Contiene Inicial y Sin nivel y a partir del año 2017 incluye básica especial.

Fuente: Instituto Nacional de Estadística e Informática -Encuesta Nacional de Hogares.

CUADRO N° 05
NACIONAL: TASA DE DESEMPLEO POR ÁREA DE RESIDENCIA SEGÚN TRIMESTRES MÓVILES
 Porcentaje
 Trimestre móvil: 2014-2018

Trimestres Móviles	Área de residencia		
	Total	Urbana	Rural
2014			
Noviembre-Diciembre-Enero	3,5	4,2	1,5
Diciembre-Enero-Febrero	4,5	5,6	1,2
Enero-Febrero-Marzo	5,2	6,5	1,2
Febrero-Marzo-Abril	5,0	6,3	0,9
Marzo-Abril-Mayo	4,0	5,0	0,8
Abril-Mayo-Junio	3,3	4,2	0,5
Mayo-Junio-Julio	3,2	4,1	0,6
Junio-Julio-Agosto	3,4	4,2	0,9
Julio-Agosto-Setiembre	3,2	4,0	0,9
Agosto-Setiembre-October	3,0	3,6	1,1
Setiembre-October-Noviembre	3,1	3,9	0,9
October-Noviembre-Diciembre	3,3	4,0	0,9
2015			
Noviembre-Diciembre-Enero	4,1	5,1	0,8
Diciembre-Enero-Febrero	4,6	5,8	0,7
Enero-Febrero-Marzo	4,9	6,3	0,8
Febrero-Marzo-Abril	4,2	5,3	0,8
Marzo-Abril-Mayo	4,0	5,0	1,2
Abril-Mayo-Junio	3,7	4,5	1,1
Mayo-Junio-Julio	3,6	4,4	1,1
Junio-Julio-Agosto	3,3	4,2	0,7
Julio-Agosto-Setiembre	3,4	4,3	0,6
Agosto-Setiembre-October	2,9	3,7	0,4
Setiembre-October-Noviembre	2,9	3,7	0,4
October-Noviembre-Diciembre	2,6	3,2	0,6
2016			
Noviembre-Diciembre-Enero	3,8	4,7	0,7
Diciembre-Enero-Febrero	4,5	5,7	0,8
Enero-Febrero-Marzo	5,7	7,2	0,8
Febrero-Marzo-Abril	5,3	6,7	0,6
Marzo-Abril-Mayo	4,7	5,9	0,7
Abril-Mayo-Junio	4,0	5,0	0,5
Mayo-Junio-Julio	3,9	4,8	0,6
Junio-Julio-Agosto	3,9	4,9	0,7
Julio-Agosto-Setiembre	3,9	4,8	1,0
Agosto-Setiembre-October	3,7	4,5	1,0
Setiembre-October-Noviembre	3,5	4,3	0,8
October-Noviembre-Diciembre	3,7	4,6	0,7
2017 P/			
Noviembre-Diciembre-Enero	4,3	5,3	0,9
Diciembre-Enero-Febrero	5,0	6,2	0,9
Enero-Febrero-Marzo	5,1	6,4	0,9
Febrero-Marzo-Abril	4,9	6,1	0,7
Marzo-Abril-Mayo	4,5	5,5	1,0
Abril-Mayo-Junio	4,3	5,3	0,9
Mayo-Junio-Julio	4,1	5,0	0,8
Junio-Julio-Agosto	4,0	4,9	0,6
Julio-Agosto-Setiembre	4,0	5,0	0,6
Agosto-Setiembre-October	4,2	5,1	1,0
Setiembre-October-Noviembre	4,2	5,0	1,1
October-Noviembre-Diciembre	4,1	4,9	1,2
2018 P/			
Noviembre-Diciembre-Enero	4,5	5,4	1,3
Diciembre-Enero-Febrero	5,0	6,0	1,5
Enero-Febrero-Marzo	5,1	6,2	1,6
Variación absoluta			
Respecto a similar Trim. del año anterior	0,0	-0,2	0,7

P/ Información preliminar.

Fuente: Instituto Nacional de Estadística e Informática -Encuesta Nacional de Hogares.

CUADRO N° 06
ÁREA URBANA: POBLACIÓN OCUPADA CON EMPLEO INFORMAL Y FORMAL SEGÚN AÑOS MÓVILES

Miles de personas
 Año móvil: 2014-2018

Años Móviles	Tipo de empleo		
	Total	Empleo Informal	Empleo Formal
2014			
Feb13 - Ene14	11 762,8	7 803,5	3 959,3
Mar13 - Feb14	11 771,6	7 822,6	3 949,1
Abr13 - Mar14	11 812,5	7 834,4	3 978,0
May13 - Abr14	11 821,5	7 829,6	3 991,9
Jun13 - May14	11 859,7	7 832,4	4 027,3
Jul13 - Jun14	11 860,7	7 812,2	4 048,5
Ago13 - Jul14	11 856,5	7 807,1	4 049,4
Set13 - Ago14	11 862,8	7 825,0	4 037,9
Oct13 - Set14	11 862,1	7 807,4	4 054,7
Nov13 - Oct14	11 867,0	7 769,9	4 097,1
Dic13 - Nov14	11 851,4	7 774,4	4 077,0
Ene14 - Dic14	11 872,4	7 771,7	4 100,8
2015			
Feb14 - Ene15	11 882,7	7 800,7	4 082,0
Mar14 - Feb15	11 877,0	7 787,8	4 089,2
Abr14 - Mar15	11 877,5	7 818,3	4 059,2
May14 - Abr15	11 895,6	7 835,8	4 059,8
Jun14 - May15	11 876,2	7 792,7	4 083,5
Jul14 - Jun15	11 894,3	7 809,4	4 085,0
Ago14 - Jul15	11 912,8	7 834,0	4 078,8
Set14 - Ago15	11 910,8	7 831,3	4 079,5
Oct14 - Set15	11 940,4	7 855,9	4 084,5
Nov14 - Oct15	11 980,8	7 903,1	4 077,6
Dic14 - Nov15	11 993,0	7 894,2	4 098,9
Ene15-Dic15	12 035,1	7 925,7	4 109,4
2016			
Feb15 - Ene16	12 068,0	7 920,8	4 147,2
Mar15 - Feb16	12 112,5	7 933,8	4 178,6
Abr15 - Mar16	12 155,0	7 923,9	4 231,1
May15 - Abr16	12 182,1	7 926,8	4 255,4
Jun15 - May16	12 225,1	7 975,7	4 249,4
Jul15 - Jun16	12 262,1	7 977,5	4 284,6
Ago15 - Jul16	12 303,9	8 007,8	4 296,1
Set15 - Ago16	12 347,7	8 035,5	4 312,1
Oct15 - Set16	12 371,4	8 039,5	4 332,0
Nov15 - Oct16	12 378,8	8 038,6	4 340,2
Dic15 - Nov16	12 413,0	8 059,8	4 353,2
Ene16 - Dic16	12 389,5	8 029,1	4 360,5
2017 P/			
Feb16 - Ene17	12 418,1	8 074,0	4 344,1
Mar16 - Feb17	12 446,1	8 129,0	4 317,1
Abr16 - Mar17	12 501,8	8 184,2	4 317,6
May15 - Abr17	12 504,3	8 231,0	4 273,2
Jun16 - May17	12 526,3	8 272,3	4 254,0
Jul16 - Jun17	12 557,5	8 310,1	4 247,4
Ago16 - Jul17	12 598,2	8 360,0	4 238,2
Set16 - Ago17	12 628,7	8 385,9	4 242,9
Oct16 - Set17	12 681,2	8 436,4	4 244,9
Nov16 - Oct17	12 723,2	8 497,9	4 225,3
Dic16 - Nov17	12 758,2	8 551,4	4 206,8
Ene17 - Dic17	12 721,5	8 483,6	4 237,9
2018 P/			
Feb17 - Ene18	12 814,9	8 627,0	4 187,9
Mar17 - Feb18	12 825,3	8 627,2	4 198,1
Abr17 - Mar18	12 815,8	8 602,2	4 213,6
	Variación porcentual		
Respecto a similar periodo móvil del año anterior	2,5	5,1	-2,4

P/ Información preliminar.

Fuente: Instituto Nacional de Estadística e Informática -Encuesta Nacional de Hogares.

CUADRO N° 07
ÁREA URBANA: TASA DE EMPLEO INFORMAL Y FORMAL SEGÚN AÑOS MÓVILES
 Porcentaje
 Año móvil: 2014-2018

Años Móviles	Tipo de empleo		
	Total	Empleo Informal	Empleo Formal
2014			
Feb13 - Ene14	100,0	66,3	33,7
Mar13 - Feb14	100,0	66,5	33,5
Abr13 - Mar14	100,0	66,3	33,7
May13 - Abr14	100,0	66,2	33,8
Jun13 - May14	100,0	66,0	34,0
Jul13 - Jun14	100,0	65,9	34,1
Ago13 - Jul14	100,0	65,8	34,2
Set13 - Ago14	100,0	66,0	34,0
Oct13 - Set14	100,0	65,8	34,2
Nov13 - Oct14	100,0	65,5	34,5
Dic13 - Nov14	100,0	65,6	34,4
Ene14 - Dic14	100,0	65,5	34,5
2015			
Feb14 - Ene15	100,0	65,6	34,4
Mar14 - Feb15	100,0	65,6	34,4
Abr14 - Mar15	100,0	65,8	34,2
May14 - Abr15	100,0	65,9	34,1
Jun14 - May15	100,0	65,6	34,4
Jul14 - Jun15	100,0	65,7	34,3
Ago14 - Jul15	100,0	65,8	34,2
Set14 - Ago15	100,0	65,7	34,3
Oct14 - Set15	100,0	65,8	34,2
Nov14 - Oct15	100,0	66,0	34,0
Dic14 - Nov15	100,0	65,8	34,2
Ene15-Dic15	100,0	65,9	34,1
2016			
Feb15 - Ene16	100,0	65,6	34,4
Mar15 - Feb16	100,0	65,5	34,5
Abr15 - Mar16	100,0	65,2	34,8
May15 - Abr16	100,0	65,1	34,9
Jun15 - May16	100,0	65,2	34,8
Jul15 - Jun16	100,0	65,1	34,9
Ago15 - Jul16	100,0	65,1	34,9
Set15 - Ago16	100,0	65,1	34,9
Oct15 - Set16	100,0	65,0	35,0
Nov15 - Oct16	100,0	64,9	35,1
Dic15 - Nov16	100,0	64,9	35,1
Ene16 - Dic16	100,0	64,8	35,2
2017 P/			
Feb16 - Ene17	100,0	65,0	35,0
Mar16 - Feb17	100,0	65,3	34,7
Abr16 - Mar17	100,0	65,5	34,5
May15 - Abr17	100,0	65,8	34,2
Jun16 - May17	100,0	66,0	34,0
Jul16 - Jun17	100,0	66,2	33,8
Ago16 - Jul17	100,0	66,4	33,6
Set16 - Ago17	100,0	66,4	33,6
Oct16 - Set17	100,0	66,5	33,5
Nov16 - Oct17	100,0	66,8	33,2
Dic16 - Nov17	100,0	67,0	33,0
Ene17 - Dic17	100,0	66,7	33,3
2018 P/			
Feb17 - Ene18	100,0	67,3	32,7
Mar17 - Feb18	100,0	67,3	32,7
Abr17 - Mar18	100,0	67,1	32,9
	Variación absoluta		
Respecto a similar periodo móvil del año anterior		1,6	- 1,6

P/ Información preliminar.

Fuente: Instituto Nacional de Estadística e Informática -Encuesta Nacional de Hogares.

CUADRO N° 08
ÁREA URBANA: POBLACIÓN OCUPADA POR NIVELES DE EMPLEO SEGÚN AÑOS MÓVILES

Miles de personas
Año móvil: 2014-2018

Años Móviles	Niveles de empleo		
	Total	Empleo Adecuado	Subempleo
2014			
Feb13 - Ene14	11 762,8	7 080,5	4 682,3
Mar13 - Feb14	11 771,6	7 068,7	4 703,0
Abr13 - Mar14	11 812,5	7 107,0	4 705,5
May13 - Abr14	11 821,5	7 123,1	4 698,4
Jun13 - May14	11 859,7	7 165,8	4 693,9
Jul13 - Jun14	11 860,7	7 185,9	4 674,7
Ago13 - Jul14	11 856,5	7 206,3	4 650,2
Set13 - Ago14	11 862,8	7 192,1	4 670,7
Oct13 - Set14	11 862,1	7 210,9	4 651,3
Nov13 - Oct14	11 867,0	7 236,8	4 630,2
Dic13 - Nov14	11 851,4	7 200,2	4 651,2
Ene14 - Dic14	11 872,4	7 244,5	4 627,9
2015			
Feb14 - Ene15	11 882,7	7 257,3	4 625,4
Mar14 - Feb15	11 877,0	7 309,0	4 568,1
Abr14 - Mar15	11 877,5	7 298,5	4 579,0
May14 - Abr15	11 895,6	7 352,7	4 542,9
Jun14 - May15	11 876,2	7 356,7	4 519,6
Jul14 - Jun15	11 894,3	7 325,7	4 568,7
Ago14 - Jul15	11 912,8	7 324,5	4 588,3
Set14 - Ago15	11 910,8	7 318,8	4 592,0
Oct14 - Set15	11 940,4	7 325,4	4 615,0
Nov14 - Oct15	11 980,8	7 418,1	4 562,6
Dic14 - Nov15	11 993,0	7 444,0	4 549,0
Ene15-Dic15	12 035,1	7 454,2	4 580,9
2016			
Feb15 - Ene16	12 068,0	7 498,3	4 569,8
Mar15 - Feb16	12 112,5	7 499,4	4 613,1
Abr15 - Mar16	12 155,0	7 525,6	4 629,5
May15 - Abr16	12 182,1	7 505,7	4 676,4
Jun15 - May16	12 225,1	7 499,0	4 726,1
Jul15 - Jun16	12 262,1	7 550,5	4 711,7
Ago15 - Jul16	12 303,9	7 578,4	4 725,5
Set15 - Ago16	12 347,7	7 636,3	4 711,3
Oct15 - Set16	12 371,4	7 665,9	4 705,5
Nov15 - Oct16	12 378,8	7 653,4	4 725,4
Dic15 - Nov16	12 413,0	7 703,1	4 709,9
Ene16 - Dic16	12 389,5	7 687,5	4 702,1
2017 P/			
Feb16 - Ene17	12 418,1	7 678,3	4 739,8
Mar16 - Feb17	12 446,1	7 746,1	4 700,0
Abr16 - Mar17	12 501,8	7 790,6	4 711,2
May15 - Abr17	12 504,3	7 659,2	4 845,1
Jun16 - May17	12 526,3	7 642,1	4 884,3
Jul16 - Jun17	12 557,5	7 634,3	4 923,3
Ago16 - Jul17	12 598,2	7 686,1	4 912,1
Set16 - Ago17	12 628,7	7 703,6	4 925,2
Oct16 - Set17	12 681,2	7 711,2	4 970,1
Nov16 - Oct17	12 723,2	7 698,0	5 025,2
Dic16 - Nov17	12 758,2	7 684,5	5 073,7
Ene17 - Dic17	12 721,5	7 931,5	4 790,0
2018 P/			
Feb17 - Ene18	12 814,9	7 729,3	5 085,5
Mar17 - Feb18	12 825,3	7 810,5	5 014,8
Abr17 - Mar18	12 815,8	7 802,2	5 013,6
	Variación porcentual		
Respecto a similar periodo móvil del año anterior	2,5	0,2	6,4

P/ Información preliminar.

Fuente: Instituto Nacional de Estadística e Informática -Encuesta Nacional de Hogares.